



**REGIONE CAMPANIA
AZIENDA SANITARIA LOCALE AVELLINO**

www.aslavellino.it

**Dipartimento di Prevenzione ASL AV
UOC Epidemiologia e Prevenzione**

**BOLLETTINO EPIDEMIOLOGICO
COPERTURE VACCINALI
Anno 2010**

A cura di Maria Antonietta Ferrara , Marcella De Alessio

Premessa

Nella seguente presentazione sono riportate le tabelle ed i grafici delle relazioni precedenti aggiornati al 31/12/2010 per tutte le vaccinazioni della fascia di età 0-18 anni e per la campagna vaccinale stagionale della influenza 2010 ó 2011

Come ogni anno , i dati sono elaborati sempre per **ex Distretti e Aree Sanitarie di Base** , così come nelle precedenti presentazioni , in modo da poterli confrontare ed avere una visione puntuale del lavoro svolto nei singoli centri vaccinali .

Per la ex ASL AV2 i dati sono relativi al periodo temporale **1998 ó 2010** .

Per la ex ASLAV1 sono riportati solo i dati di copertura relativi agli anni **2009 e 2010** .

L'obiettivo del Servizio è quello di monitorare annualmente , per la fascia di età 0-18 anni , l'andamento delle coperture vaccinali per le vaccinazioni obbligatorie e per le vaccinazioni raccomandate che vengono offerte attivamente nella ASL , al fine di individuare ed eliminare le cause che impediscono il raggiungimento e/o il mantenimento dei livelli di copertura prefissati dal PNV e dal PRV .

L'attuale organizzazione aziendale prevede , a partire dal 2010 , 6 distretti per il territorio della ASL di Avellino , tre distretti per il territorio della ex ASL AV2 e tre per il territorio della ex ASL AV1 .

Ex ASL AV2

Distretto di Avellino , Distretto di Baiano , Distretto di Atripalda

Ex ASL AV1

Distretto di Ariano Irpino , Distretto di Mirabella Eclano , Distretto di S. Angelo dei Lombardi

**Coperture vaccinali , a 24 mesi , per le tre dosi del ciclo primario
(DTPa , Polio , Epatite B , Emofilo influenza tipo B) ex ASL AV2**

La Tab 1 mostra l'andamento delle coperture vaccinali a 24 mesi, per le prime tre dosi del ciclo primario, per le coorti di nati dal 1998 al 2008 .

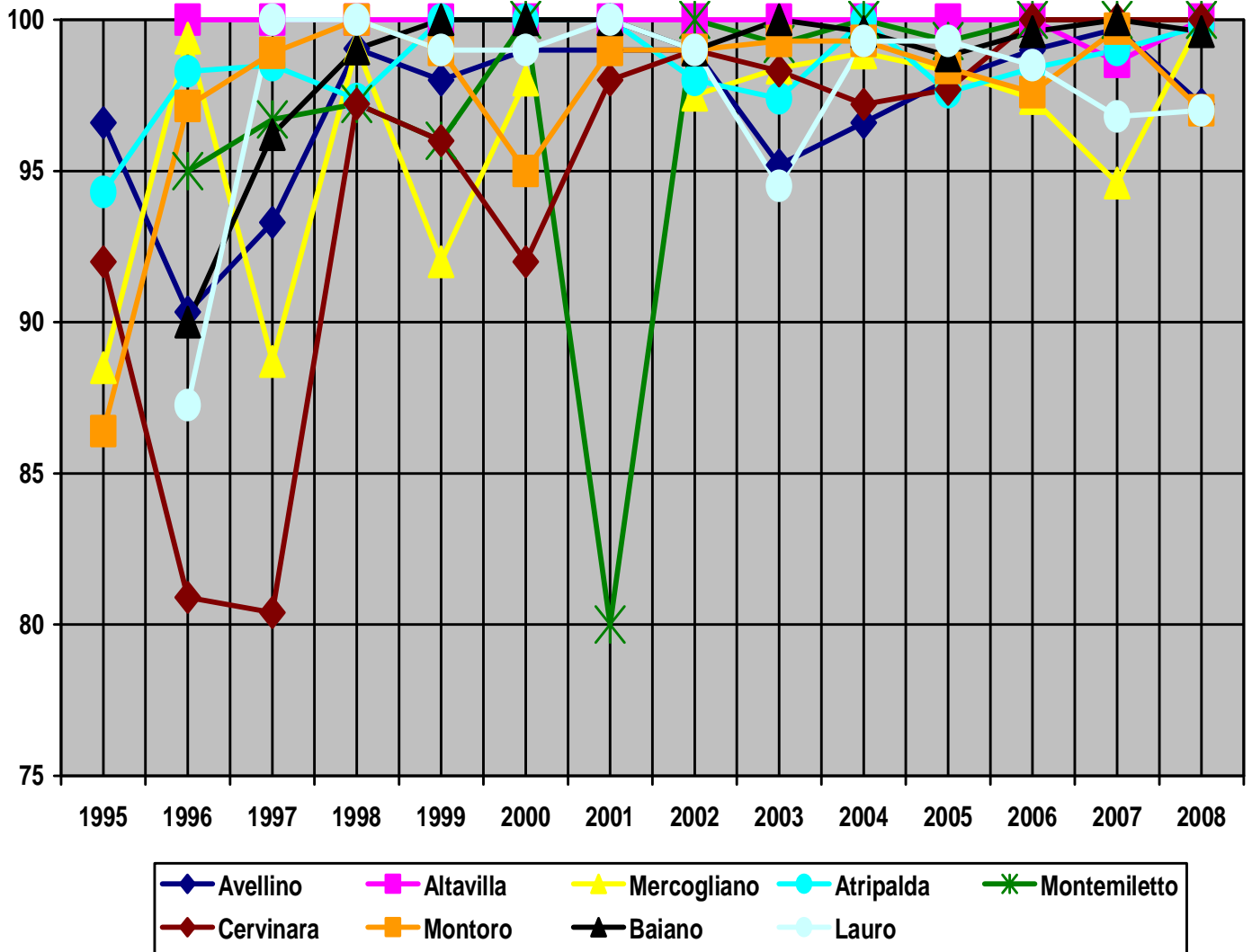
*Per Mercogliano mancano i dati di copertura per la coorte dei nati 2001 .

Tab.1 ASL AV2

Coorti di nascita	1998	1999	2000	2001	2002	2003	2004	2005	2006	2007	2008
Avellino	99,04%	98%	99%	99%	99%	95,2%	96,6%	98 %	99%	99,7%	97,2%
Altavilla	100%	100%	100%	100%	100%	100%	100%	100%	100%	98,6%	100%
Mercogliano (Monteforte)	99,11%	92%	98%	*	97,5%	98,4%	98,9%	98,3%	97,4%	94,6%	100%
Atripalda	97,37%	100%	100%	100%	99%	97,4%	100%	97,6%	98,4%	99%	99,8%
Montemiletto	97,22%	96%	100%	80%	100%	99,2%	100%	99,3%	100%	100%	100%
Cervinara	97,22%	96%	92%	98%	99%	98,3%	97,2%	97,7%	100%	100%	100%
Montoro	100%	99%	95%	99%	99%	99,3%	99,3%	98,4%	97,6%	99,7%	97%
Baiano	99,03%	100%	100%	100%	99%	100%	99,6%	98,8%	99,6%	100%	99,6%
Lauro	100%	99%	99%	100%	99%	94,5%	99,3%	99,3%	98,5%	96,8%	97%
TOTALE ASLAV2			98%	98%	99%	97,5%	98,6%	98,3%	98,9%	98,9%	98,6%

L'aggiornamento dei livelli di copertura per la coorte di nascita 2008 evidenzia il mantenimento di elevate coperture (> 95%) in tutti gli ex Distretti e nelle ex Aree Sanitarie di base dell'ASLAV2

Fig. 1: Copertura vaccinale per tre dosi a 24 mesi per tutti i distretti e le aree sanitarie di base della ex A.S.L. AV-2



Le percentuali di copertura in un sistema vaccinale stabile non dovrebbero mostrare nel tempo ampie fluttuazioni come invece accade per alcuni distretti e aree sanitarie di base per le coorti dal 1995 al 2001.

Per le ultime 7 coorti di nascita(2002,2003,2004,2005,2006,2007,2008) il sistema vaccinale è abbastanza stabile per tutta la ASL, dimostrando una migliore organizzazione dei CVD ed un maggiore impegno e professionalità da parte degli operatori.

Coperture vaccinali , a 24 mesi , per le tre dosi del ciclo primario (DTPa , Polio , Epatite B , Emofilo influenza tipo B) ex ASL AV1

La Tabella 2 riporta i dati relativi alla ex ASL Avellino 1 .

I dati della coorte di nascita 2007 sono riportati secondo la precedente divisione per Distretto (7 distretti).

I dati della coorte di nascita 2008 sono riportati secondo la precedente divisione per Distretto (7 distretti)

Tab.2 ASL AV1

ASL AV1 COORTI di NASCITA	2007	2008
ARIANO IRPINO	99,7	99,1
VALLATA	100	100
S.ANGELO DEI LOMBARDI	97,4	97,4
CALITRI	99	94,3
MONTELLA	100	100
MIRABELLA ECLANO	100	100
GROTTAMINARDA	100	99,3
TOTALE AVELLINO 1	99,4	98,7%

I livelli di copertura per la coorte di nascita 2007 superano il 95% in tutti gli ex 7 Distretti

, mentre per la coorte di nascita 2008 solo l'ex distretto di Calitri non raggiunge il

95% passando dal 99% della coorte 2007 al 94,3% della coorte 2008 .

Coperture vaccinali per le tre dosi del ciclo primario 1°, 2° e 3° dose rispettivamente al 3°, 5° ed 11° mese di vita , ex ASL AV2

La tabella 3 mette a confronto le coperture vaccinali per le tre dosi del ciclo primario per le coorti 2003,2004,2005,2006,2007,2008,2009 rispettivamente al 31/12/2004,al 31/12/2005 ,al 31/12/2006,al 31/12/2007 , al 31/12/2008 , al 31/12/2009 ed al 31/12/2010 e le coperture vaccinali per la 1°, 2° e 3° dose rispettivamente al 3°, 5° ed 11° mese di vita .

	Coorte 2003	Coorte 2004	Coorte 2005	Coorte 2006	Coorte 2007	Coorte 2008	Coorte2009
Distretti e AS	al 31/12/2004	al 31/12/2005	al 31/12/2006	al 31/12/2007	Al 31/12/2008	al 31/12/2009	Al 31/12/2010
Avellino	tre dosi = 97%	tre dosi = 90.4%	tre dosi =97.8%	tre dosi= 94.9	Tre dosi=97,2%	tre dosi = 96%	Tre dosi=99,3%
	1° dose = 96%	1° dose = 91.3%	1°dose = 95.6	1° dose= 77.5	1° dose = 95,1%	1° dose = 99,2	1°dose=86,3%
	2° dose = 92%	2° dose = 84%	2°dose = 93.3%	2° dose= 77,3	2°dose=92,5%	2° dose = 98,2	2°dose=90,2%
	3° dose = 83%	3° dose = 70.7%	3° dose =85%	3° dose=68,1	3°dose=84%	3° dose = 96%	3°dose=99,3%
Altavilla	tre dosi = 99%	tre dosi = 98.6%	tre dosi=100%	Tre dosi=98,7	Tre dodi=94,5%	tre dosi = 95%	Tre dosi=96,4%
	1° dose = 96%	1°dose=83,3%	1°dose=100%	1°dose=100%	1°dose=98,6%	1°dose=100%	1°dose=100%
	2° dose = 68%	2°dose=70,8%	2°dose= 100%	2°dose=100%	2°dose=98,6%	2°dose=98,4%	2°dose=100%
	3°dose=48%	3°dose=31,9	3°dose=100%	3°dose=98,7	3°dose=94,5%	3°dose=95%	3°dose=96,4%
Atripalda	tre dosi = 93%	tre dosi = 89.4%	tre dosi=95.2%	tre dosi =94%	Tre dosi=96,1%	Tre dosi=80,4%	Tre dosi=85,7%
	1° dose = 98%	1° dose = 89.4%	1° dose =96,6	1°dose=99.7	1°dose=98,3%	1° dose = 85,2%	1°dose=100%
	2° dose = 96%	2°dose=89,4%	2°dose=96.6%	2°dose=98,9	2° dose=98%	2° dose = 82,7%	2°dose=99,2%
	3° dose = 87%	3° dose=89.4%	3°dose =95,2%	3°dose=81%	3°dose=96,1%	3° dose = 80,4%	3°dose=85,7%
Montemiletto	tre dosi = 100%	tre dosi = 99.3%	tre dosi = 99.2%	tre dosi =98,2	Tre dosi=96,6%	tre dosi = 100%	Tre dosi=100%
	1° dose = 93%	1° dose = 96.1%	1°dose = 99.2%	1°dose=98,2	1°dose=100%	1° dose =100%	1°dose=100%
	2° dose = 87%	2° dose=96,1%	2°dose=99.2%	2°dose=95.2	2° dose=100%	2° dose =100%	2°dose=100%
	3° dose = 90%	3°dose= 96,1%	3°dose=99.2%	3°dose=92,2	3°dose=96,6%	3° dose = 100%	3°dose=100%
Montoro	tre dosi = 98%	tre dosi = 92%	tre dosi=96.5%	tre dosi=95,4	Tre dosi=96,8%	tre dosi = 96,3%	Tre dosi=95%
	1° dose = 99%	1° dose = 93.4%	1° dose=99.7%	1°dose=99%	1°dose=96,4%	1° dose = 98,7%	1°dose=96,9%
	2° dose = 97%	2° dose = 94.1%	2° dose=99.7%	2°dose=98,5%	2° dose=96,1%	2° dose = 98,7%	2°dose=96,4%
	3° dose = 94%	3° dose = 90.5%	3°dose=95.9%	3°dose=94%	3°dose=95,9%	3° dose = 96,3%	3°dose=94,8%
Cervinara	tre dosi = 92%	tre dosi = 98.4%	tre dosi=88.3%	tre dosi=94,1%	Tre dosi=95,8%	tre dosi = 98,9%	Tre dosi=96,4%
	1° dose = 96%	1° dose = 97.3%	1°dose =94.1%	1°dose=99,5%	1°dose=97,4%	1° dose = 98,9%	1°dose=94,6%
	2° dose = 90%	2° dose = 94.6%	2°dose=91.8%	2°dose=95,1%	2° dose=94,3%	2° dose = 96,1%	2°dose=91%
	3° dose = 65%	3° dose = 94.1%	3°dose=81.8%	3°dose=86%	3°dose=84%	3° dose = 70,8%	3°dose=79%
Baiano	tre dosi = 98%	tre dosi = 99.6%	tre dosi =98.4%	tre dosi=98,1%	Tre dosi=100%	tre dosi = 97,4%	Tre dosi=98,3%
	1° dose = 96%	1° dose = 96%	1°dose=96.1%	1°dose=98,1%	1°dose=100%	1° dose = 100%	1°dose=99,6%
	2° dose = 95%	2° dose = 96.7%	2°dose=96.1%	2°dose=97,4%	2° dose=99,2%	2° dose = 100%	2°dose=99,6%
	3° dose = 85%	3° dose = 94.9%	3°dose=96.5%	3°dose=96,6%	3°dose=98,1%	3° dose = 97,4%	3°dose=98,3%
Lauro	tre dosi = 75%	tre dosi = 88.9%	tre dosi=98%	tre dosi=92%	Tre dosi 96,6%	tre dosi = 93,6%	Tre dosi=89,7%
	1° dose = 69%	1° dose = 64.8%	1°dose= 78.4%	1°dose= 84,2%	1° dose=84,5%	1° dose = 62,4%	1°dose=89,7%
	2° dose = 63%	2° dose = 48.9%	2°dose=56.2%	2°dose=67,6%	2° dose =69,1%	2° dose = 54%	2°dose=77%
	3° dose = 43%	3° dose = 50.3%	3°dose=60.7%	3°dose=71,2%	3° dose = 66,4%	3° dose = 47%	3°dose=50,8%
Mercogliano	tre dosi =92,6	tre dosi = 97%	tre dosi=97,6	tre dosi=98%	Tre dosi=97	Tre dosi=93%	Tre dosi=96,3
	1° dose =96,3	1° dose = 98.7%	1°dose = 95%	1° dose= 85,2	1° dose =86,8	1°dose=87,6	1°dose=100
	2° dose =92%	2° dose = 94.8%	2°dose=89%	2°dose=72,5%	2°dose=79,5	2°dose=83,6	2°dose=100
	3° dose =84%	3° dose = 87.6%	3°dose=83.7%	3°dose=71,3	3°dose=63,8	3°dose=74,6	3°=96,3

Tabella.3

Per la ex ASL AV2 si rileva che :

- **i livelli di copertura per la 1° dose entro il 3° mese di vita per la coorte di nascita 2008** , superano in quasi tutti i distretti il 95% , tranne Lauro (62,4%) ed Atripalda (85,2%) .
- **i livelli di copertura per la 1° dose entro il 3° mese di vita per la coorte di nascita 2009** , superano il 95% in tutti i Distretti tranne che nei Distretti di Avellino (86,9%) e Lauro (89,7%) .

Coperture vaccinali per le tre dosi del ciclo primario 1°, 2° e 3° dose rispettivamente al 3°, 5° ed 11° mese di vita , Ex ASL AV1

**Distretti e ASB
(ex ASL AV1)**

	Coorte 2008 al 31/12/2009	Coorte 2009 al 31/12/2010
Ariano Irpino	tre dosi = 100%	96%
	1° dose = 100%	100%
	2° dose = 100%	100%
	3° dose = 100%	96%
Vallata	tre dosi = 81.4	76.6
	1° dose = 93.8	60.6
	2° dose = 91.7	57.4
	3° dose = 81.4	25.5
Mirabella Eclano	tre dosi = 100	100
	1° dose = 100	98.1
	2° dose = 100	100
	3° dose = 100	100
Grottaminarda	tre dosi = 85.6	90.1
	1° dose = 80.3	80.3
	2° dose = 80.3	80.3
	3° dose = 80.3	75.3
S. Angelo dei Lombardi	tre dosi = 83.5	87,9
	1° dose = 64.4	65,4
	2° dose = 34.5	35,0
	3° dose = 7.7	7,8
Calitri	tre dosi = 80	84,9
	1° dose = 30	34,9
	2° dose = 20	14,3
	3° dose = 4.4	3,2
Montella	tre dosi = 96.8	92,8
	1° dose = 78.1	83,4
	2° dose = 79.7	77
	3° dose = 27.3	17,9

Per la ex ASL AV1 si rileva che :

i livelli di copertura per la 1° dose entro il 3° mese di vita per le coorti di nascita 2008 e 2009 superano il 95% solo negli ex distretti di Mirabella Eclano e Ariano Irpino .

In alcune ex Aree Sanitarie di Base , **in particolare Calitri** i livelli di copertura per la 1° dose entro il 3° mese di vita sono eccessivamente bassi . Le possibili cause potrebbero essere :

difficoltà di comunicazione con le anagrafi comunali , ritardo nella chiamata attiva da parte degli operatori dei CVD , insoddisfacente risposta da parte della popolazione . **Anche i valori di S. Angelo dei Lombardi e di Vallata** sottolineano la necessità di un maggiore attenzione da parte degli operatori

COPERTURE PER LA 5° dT , 4°DTP ex ASL AV2

N.B Dalla coorte di nascita 2004 la 4° polio viene effettuata nel corso del VI anno di vita

FIG: 4

Coperture ASL AV2 al 31/12/2004 delle coorti 88-98 per la 5° dt , 4DTP

Coperture ASL AV2 al 31/12/2005 delle coorti 89-99 per la 5 dt, 4 DTP

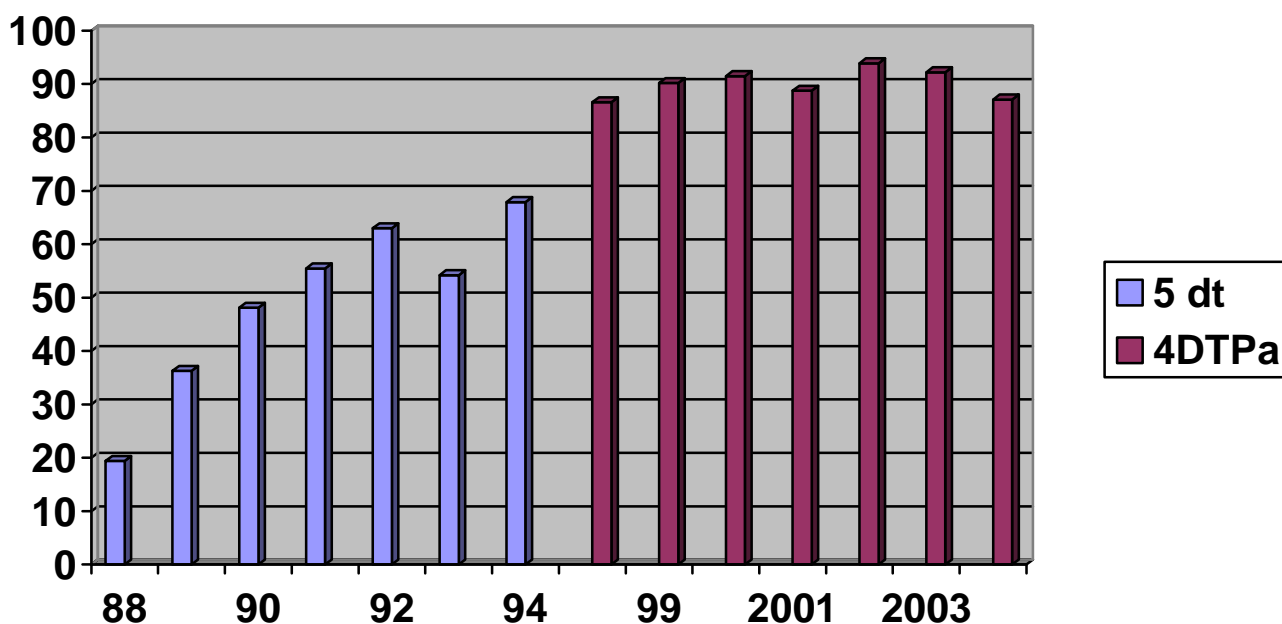
Coperture ASL AV/2 al 31/12/2006 delle coorti 90-2000 per la 5 dT ,4° DTP

Coperture ASL AV/2 al 31/12/2007 delle coorti 91-2001 per la 5 dT ,4° DTP

Coperture ASL AV/2 al 31/12/2008 delle coorti 92-2002 per la 5 dT ,4° DTP

Coperture ASL AV/2 al 31/12/2009 delle coorti 93-2003 per la 5 dT ,4° DTP

Coperture ASL AV2 al 31/12/2010 delle coorti 94-2004 per la 5 dT , 4° DTPa -4° POLIO



Per la coorte 2004 la copertura per la IV° DTPa scende al 87% .

N.B. Questo dato di copertura corrisponde esattamente alla copertura per la IV polio per cui tale criticità rappresenta un importante punto di riflessione e allarme per i CVD .

La copertura della 5° dT che mostrava un miglioramento fino alla coorte del 1992 scende di nuovo per la coorte 1993 (54,2%) ed aumenta per la coorte del 1994 raggiungendo il valore del 68 % .

I motivi della mancata stabilità dei livelli di copertura per la 4° DTPa potrebbero essere correlati a:

- una risposta non soddisfacente da parte dell'utenza
- un ritardo di chiamata attiva

I motivi della bassa copertura per la 5° dT potrebbero essere correlati a:

- un ritardo di chiamata attiva per le coorti di nascita a partire dal 1988
- lo spostamento in avanti dell'età per la 5° dT determinato dal ritardo della 4° DTPa
- una risposta non soddisfacente da parte dell'utenza

FIG: 4- AREA SANITARIA DI BASE DI MONTORO

Coperture al 31/12/2004 delle coorti 88-98 per la 5 dt, 4DTP

Coperture al 31/12/2005 delle coorti 89-99 per la 5 dt, 4 DTP

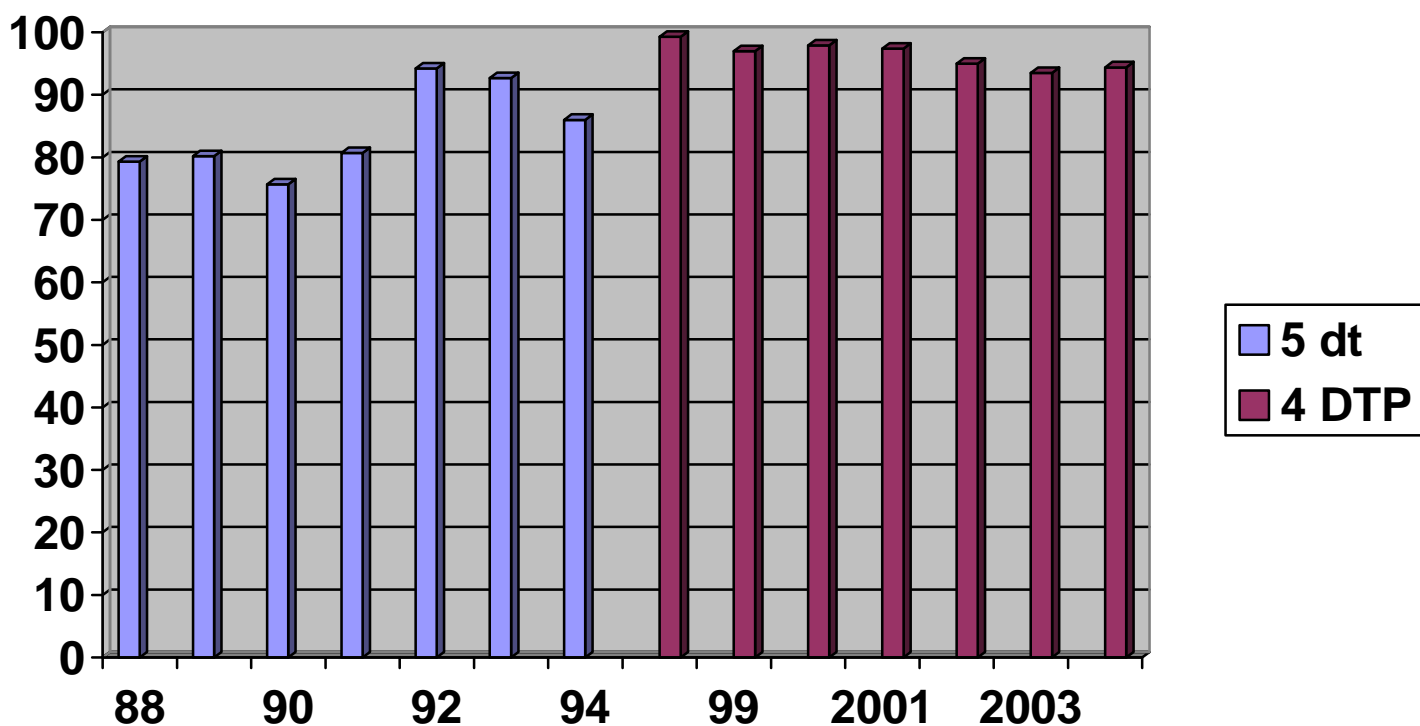
Coperture al 31/12/2006 delle coorti 90 -2000 per la 5 dt, 4 DTP

Coperture al 31/12/2007 delle coorti 1991 e 2001 per la 5° dt e 4° DTP

Coperture al 31/12/2008 delle coorti 1992 e 2002 per la 5° dt e 4° DTP

Coperture al 31/12/2009 delle coorti 1993 e 2003 per la 5° dt e 4° DTP

Coperture al 31/12/2010 delle coorti 1994 e 2004 per la 5 dt e 4° DTP-4° POLIO



La copertura della coorte 2004 per la 4° DTPa si attesta su un valore del 94.4% .

La copertura della coorte 1992 e 1993 per la 5° dT supera il 90 % , la coorte del 1994 ha un valore di copertura dell'86% mostrando una notevole flessione .

FIG: 4- AREA SANITARIA DI BASE DI CERVINARA

Coperture al 31/12/2004 delle coorti 88-98 per la 5 dt, 4DTP

Coperture al 31/12/2005 delle coorti 89-99 per la 5 dt, 4 DTP

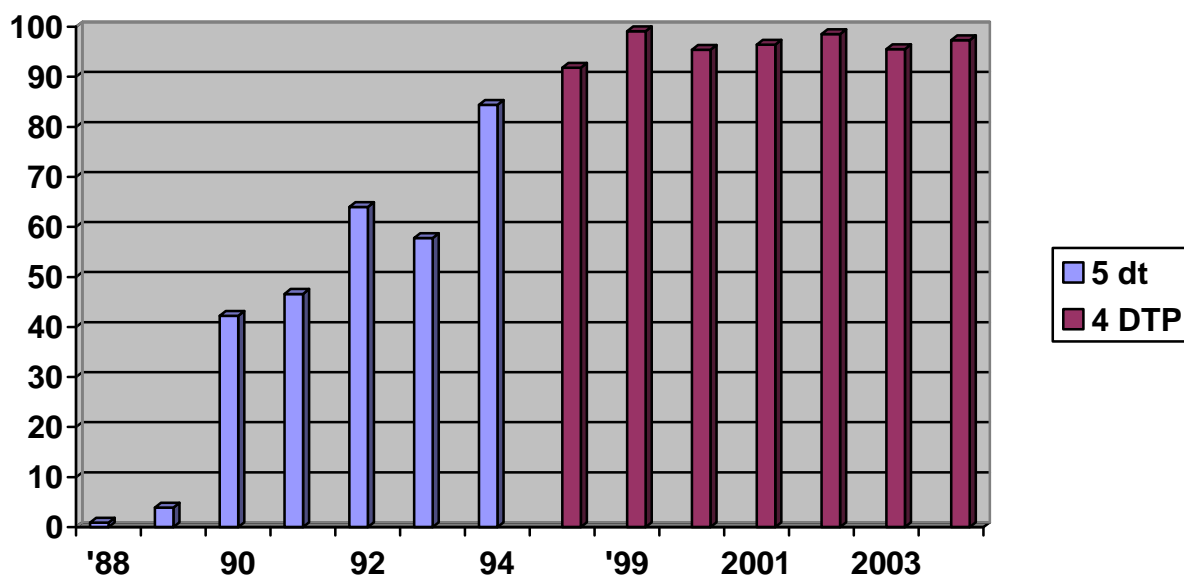
Coperture al 31/12/2006 delle coorti 90 -2000 per la 5 dt, 4 DTP

Coperture al 31/12/2007 delle coorti 91 -2001 per la 5 dt, 4 DTP

Coperture al 31/12/2008 delle coorti 92 -2002 per la 5 dt, 4 DTP

Coperture al 31/12/2009 delle coorti 93 -2003 per la 5 dt, 4 DTP

Coperture al 31/12/2010 delle coorti 1994 e 2004 per la 5 dt e 4° DTP-4° POLIO



La copertura della coorte 2004 per la 4° DTPa raggiunge il valore del 97.3%

La copertura della coorte 1994 per la 5° dT raggiunge per la prima volta un valore superiore all'80% (84%)

FIG: 4 - DISTRETTO DI BAIANO

Coperture al 31/12/2004 delle coorti 88-98 per la 5 dt, 4DTP

Coperture al 31/12/2005 delle coorti 89-99 per la 5 dt, 4 DTP

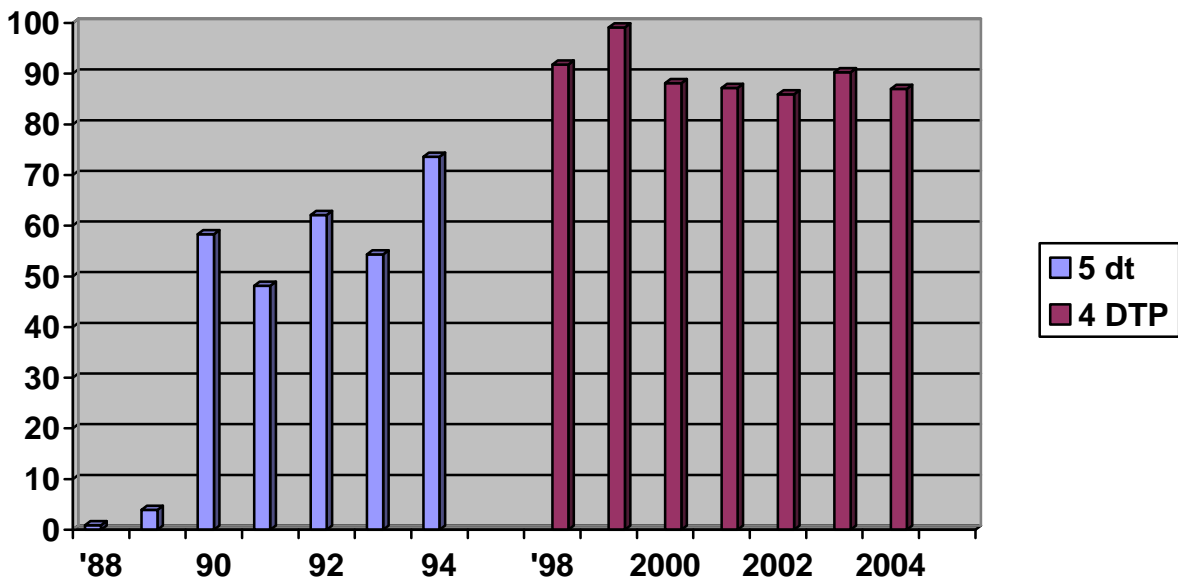
Coperture al 31/12/2006 delle coorti 90 -2000 per la 5 dt, 4 DTP

Coperture al 31/12/2007 delle coorti 91 -2001 per la 5 dt, 4 DTP

Coperture al 31/12/2008 delle coorti 92 -2002 per la 5 dt, 4 DTP

Coperture al 31/12/2009 delle coorti 93 -2003 per la 5 dt, 4 DTP

Coperture al 31/12/2010 delle coorti 1994 e 2004 per la 5 dt e 4° DTP-4 ° POLIO



La copertura della coorte 2003 per la 4° DTP supera il 90 % mentre quella della coorte 2004 scende all'87%

La copertura della coorte 1994 per la 5° dT mostra un netto miglioramento raggiungendo il 73.6 %

FIG: 4 ó Area Sanitaria di Base DI LAURO

Coperture al 31/12/2004 delle coorti 88-98 per la 5 dt, 4DTP

Coperture al 31/12/2005 delle coorti 89-99 per la 5 dt, 4 DTP

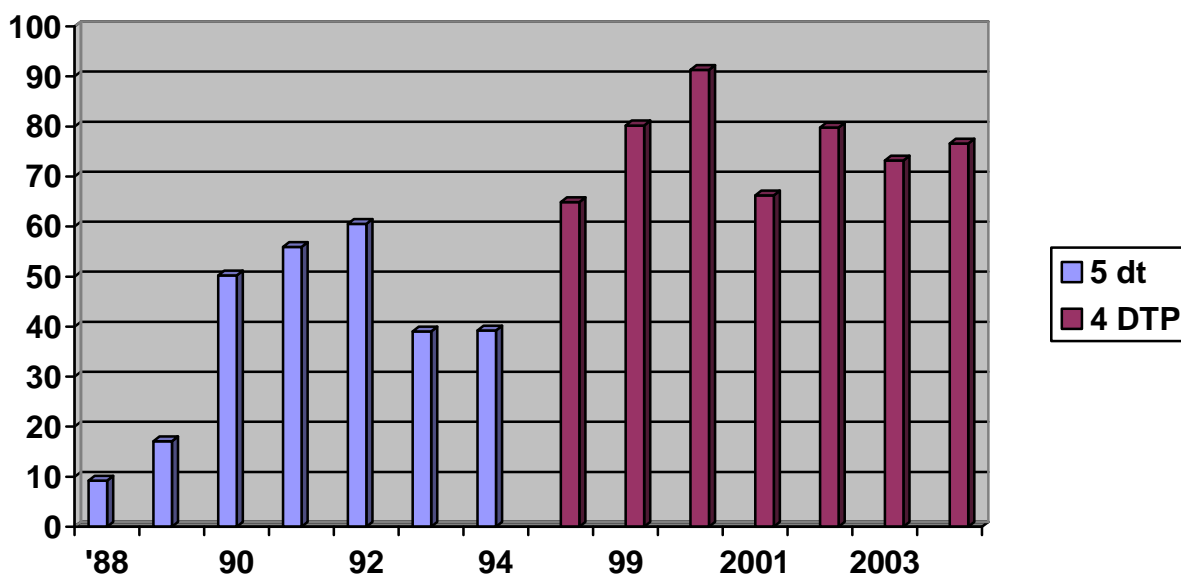
Coperture al 31/12/2006 delle coorti 90 -2000 per la 5 dt, 4 DTP

Coperture al 31/12/2007 delle coorti 91 -2001 per la 5 dt, 4 DTP

Coperture al 31/12/2008 delle coorti 92 -2002 per la 5 dt, 4 DTP

Coperture al 31/12/2009 delle coorti 93 -2003 per la 5 dt, 4 DTP

Coperture al 31/12/2010 delle coorti 1994 e 2004 per la 5 dt e 4° DTP-4° POLIO



La copertura della coorte 2004 per la 4° DTPa sale al 76.6 %.

La copertura della coorte 1993 per la 5° dT mostra un peggioramento rispetto a quella delle coorti precedenti (39 %),

così come la copertura della coorte 1994 (39.2%) .

FIG: 4 6 Area Sanitaria DI ATRIPALDA

Coperture al 31/12/2004 delle coorti 88-98-01 per la 5 dt, 4DTP e 4 polio

Coperture al 31/12/2005 delle coorti 89-99 per la 5 dt, 4 DTP

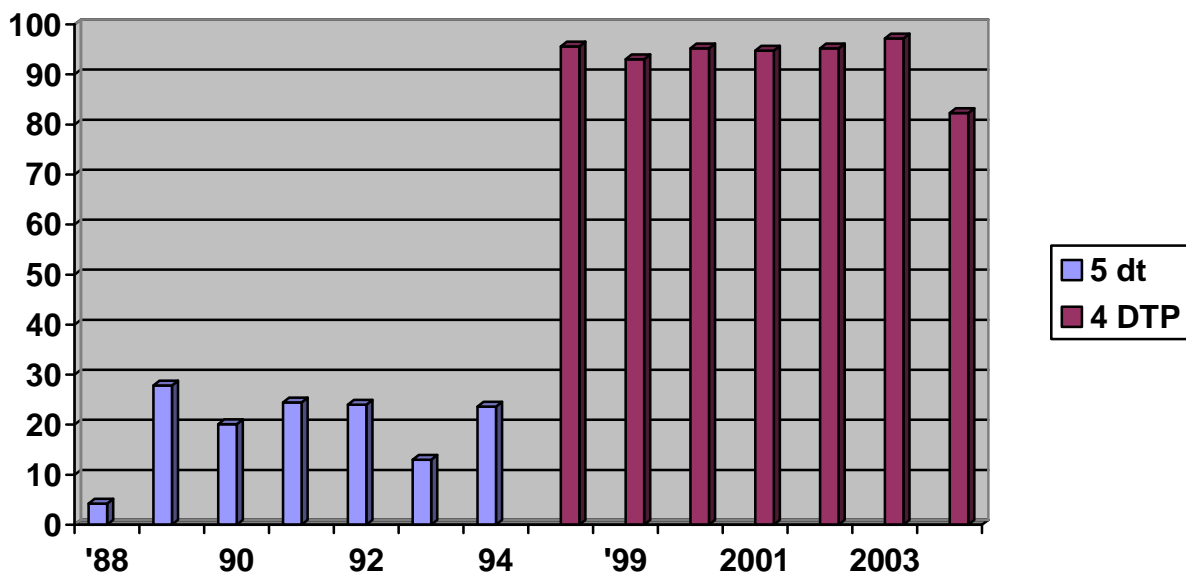
Coperture al 31/12/2006 delle coorti 90 -2000 per la 5 dt, 4 DTP

Coperture al 31/12/2007 delle coorti 91 -2001per la 5 dt, 4 DTP

Coperture al 31/12/2008 delle coorti 92 -2002per la 5 dt, 4 DTP

Coperture al 31/12/2009 delle coorti 93 -2003per la 5 dt, 4 DTP

Coperture al 31/12/2010 delle coorti 1994 e 2004 per la 5 dt e 4° DTP-4° POLIO



La copertura della coorte 2003 per la 4° DTP raggiunge il 97,2% .

Per la coorte 2004 il valore di copertura mostra una flessione notevole scendendo al 82.3%.

La copertura della coorte 1993 per la 5° dT si mantiene molto bassa (13%) .

Anche per la coorte 1994 il livello di copertura si mantiene su livelli molto bassi anche se mostra un lieve miglioramento raggiungendo il 23.6 %.

FIG: 4 - A.S.B. MONTEMILETTO

Coperture al 31/12/2004 delle coorti 88-98 per la 5 dt, 4DTP

Coperture al 31/12/2005 delle coorti 89-99 per la 5 dt, 4 DTP

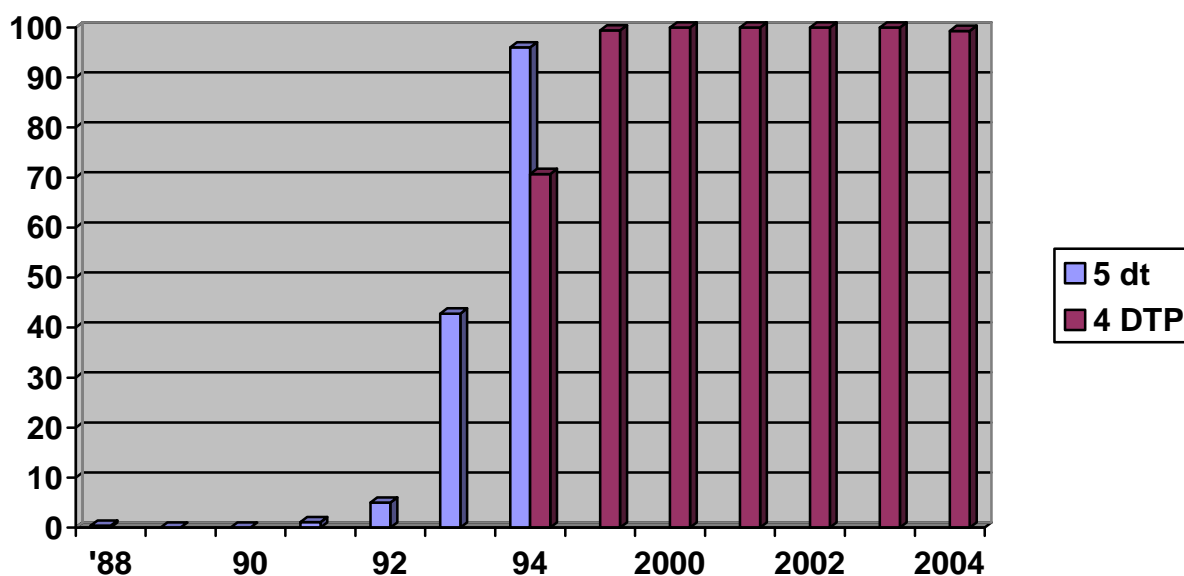
Coperture al 31/12/2006 delle coorti 90 -2000 per la 5 dt, 4 DTP

Coperture al 31/12/2007 delle coorti 91 -2001 per la 5 dt, 4 DTP

Coperture al 31/12/2008 delle coorti 92 -2002 per la 5 dt, 4 DTP

Coperture al 31/12/2009 delle coorti 93 -2003 per la 5 dt, 4 DTP

Coperture al 31/12/2010 delle coorti 1994 e 2004 per la 5 dt e 4° DTP-4 °POLIO



La coorte 2004 mantiene livelli elevati di copertura (99.3%) per la 4°DTPa

La copertura della coorte 1993 per la 5° dT mostra un netto miglioramento rispetto all'assenza di chiamata attiva delle coorti precedenti raggiungendo **livelli di eccellenza per la coorte 1994 (96%)**

FIG: 4 ó DISTRETTO DI AVELLINO
 (senza le aree sanitarie di base di Altavilla e Mercogliano)

Coperture al 31/12/2004 delle coorti 88-98 per la 5 dt, 4DTP

Coperture al 31/12/2005 delle coorti 89-99 per la 5 dt, 4 DTP

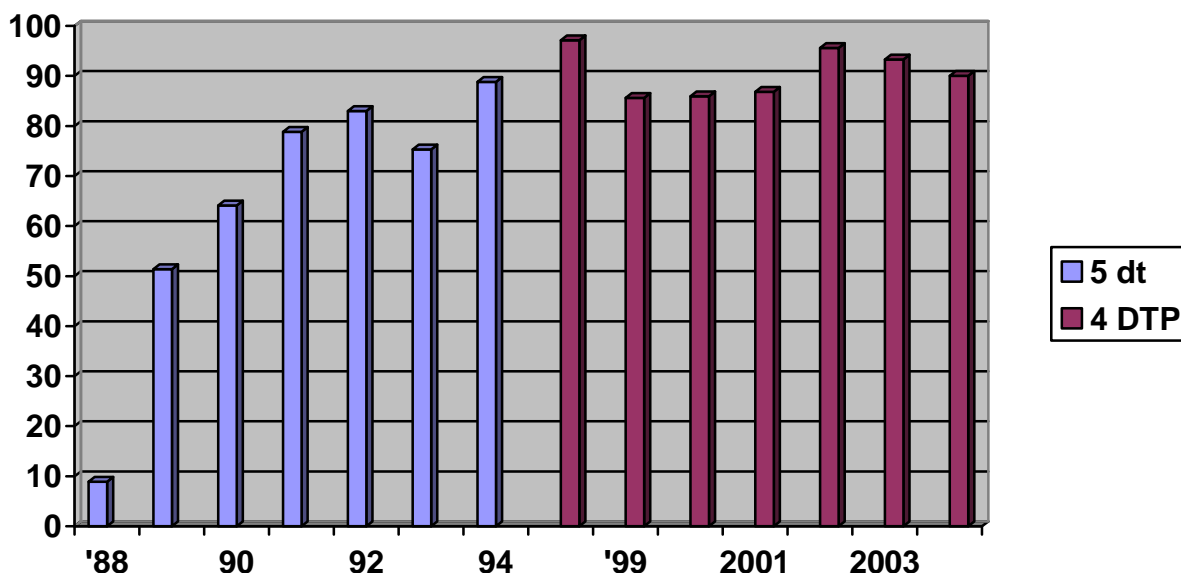
Coperture al 31/12/2006 delle coorti 90 -2000 per la 5 dt, 4 DTP

Coperture al 31/12/2007 delle coorti 91 -2001 per la 5 dt, 4 DTP

Coperture al 31/12/2008 delle coorti 92 -2002 per la 5 dt, 4 DTP

Coperture al 31/12/2009 delle coorti 93 -2003 per la 5 dt, 4 DTP

Coperture al 31/12/2010 delle coorti 1994 e 2004 per la 5 dt e 4° DTP-4°POLIO



La copertura della coorte 2003 per la 4° DTP raggiunge il 93,3% .

Per la coorte 2004 il livello di copertura scende al 90% .

La copertura della coorte 1994 per la 5°dt migliora notevolmente e raggiunge il 90% .

FIG: 4 - A.S.B. MERCOGLIANO (Presidio Monteforte)

Coperture al 31/12/2004 delle coorti 88-98 per la 5 dt, 4DTP

Coperture al 31/12/2005 delle coorti 89-99 per la 5 dt, 4 DTP

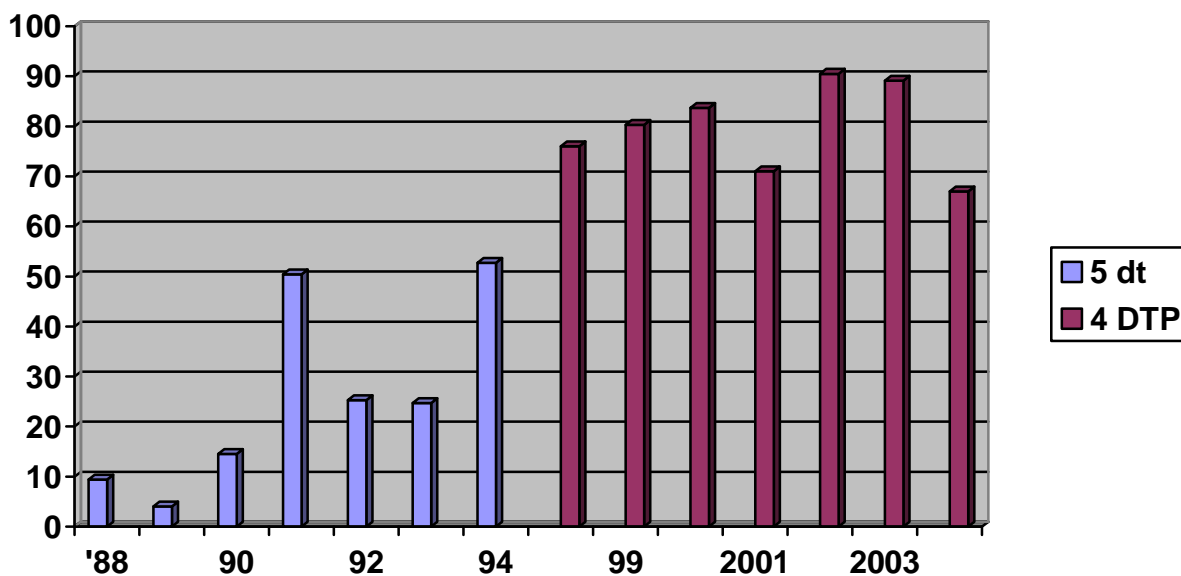
Coperture al 31/12/2006 delle coorti 90 -2000 per la 5 dt, 4 DTP

Coperture al 31/12/2007 delle coorti 91 -2001 per la 5 dt, 4 DTP

Coperture al 31/12/2008 delle coorti 92 -2002 per la 5 dt, 4 DTP

Coperture al 31/12/2009 delle coorti 93 -2003 per la 5 dt, 4 DTP

Coperture al 31/12/2010 delle coorti 1994 e 2004 per la 5 dt e 4° DTP-4°POLIO



La copertura della coorte 2002 e 2003 per la 4° DTP migliora raggiungendo rispettivamente il 90,4% e il 89%
La coorte 2004 mostra una notevole flessione scendendo al 67% .

La coorte 1994 raggiunge il valore del 52,7% per la 5° dt mostrando un netto miglioramento rispetto alla copertura precedente .

FIG: 4 - A.S.B. ALTAVILLA

Coperture al 31/12/2004 delle coorti 88-98 per la 5 dt, 4DTP

Coperture al 31/12/2005 delle coorti 89-99 per la 5 dt, 4 DTP

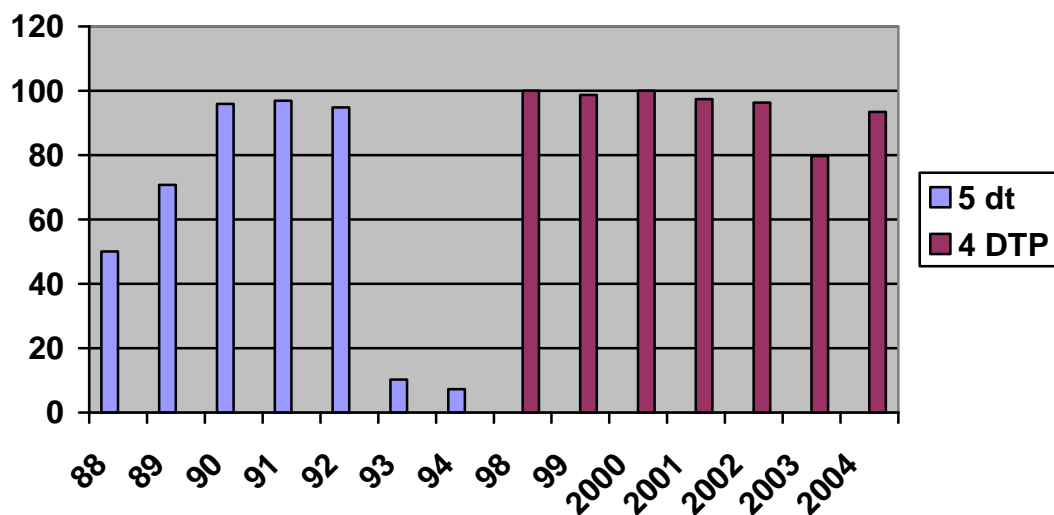
Coperture al 31/12/2006 delle coorti 90 -2000 per la 5 dt, 4 DTP

Coperture al 31/12/2007 delle coorti 91 -2001 per la 5 dt, 4 DTP

Coperture al 31/12/2008 delle coorti 92 -2002 per la 5 dt, 4 DTP

Coperture al 31/12/2009 delle coorti 93 -2003 per la 5 dt, 4 DTP

Coperture al 31/12/2010 delle coorti 1994 e 2004 per la 5 dt e 4° DTP-4° POLIO



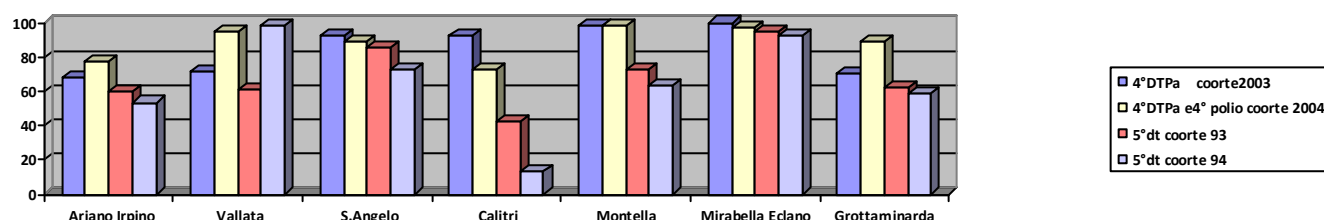
La copertura per la 4° DTP della coorte 2004 sale al 93.4%

La copertura per la 5° dT della coorte 1993 crolla a livelli bassissimi segno di una mancata chiamata attiva e continua a scendere a livelli ancora più bassi per la coorte del 1994 (7.3%)

COPERTURE PER LA 5° dT , 4°DTPa nella ex ASL AV1

Coperture al 31/12/2009 delle coorti 93 -2003 per la 5 dt, 4 DTPa

Coperture al 31/12/2010 delle coorti 1994 e 2004 per la 5 dt , 4° DTPa e 4° Polio



Per la coorte di nascita 2003 la copertura per la 4° DTPa supera il 95% a Mirabella Eclano e Montella . La copertura è al di sotto del 90% in tutti gli altri Distretti ed ASB , tranne che per Calitri dove supera il 90% (92,7) .

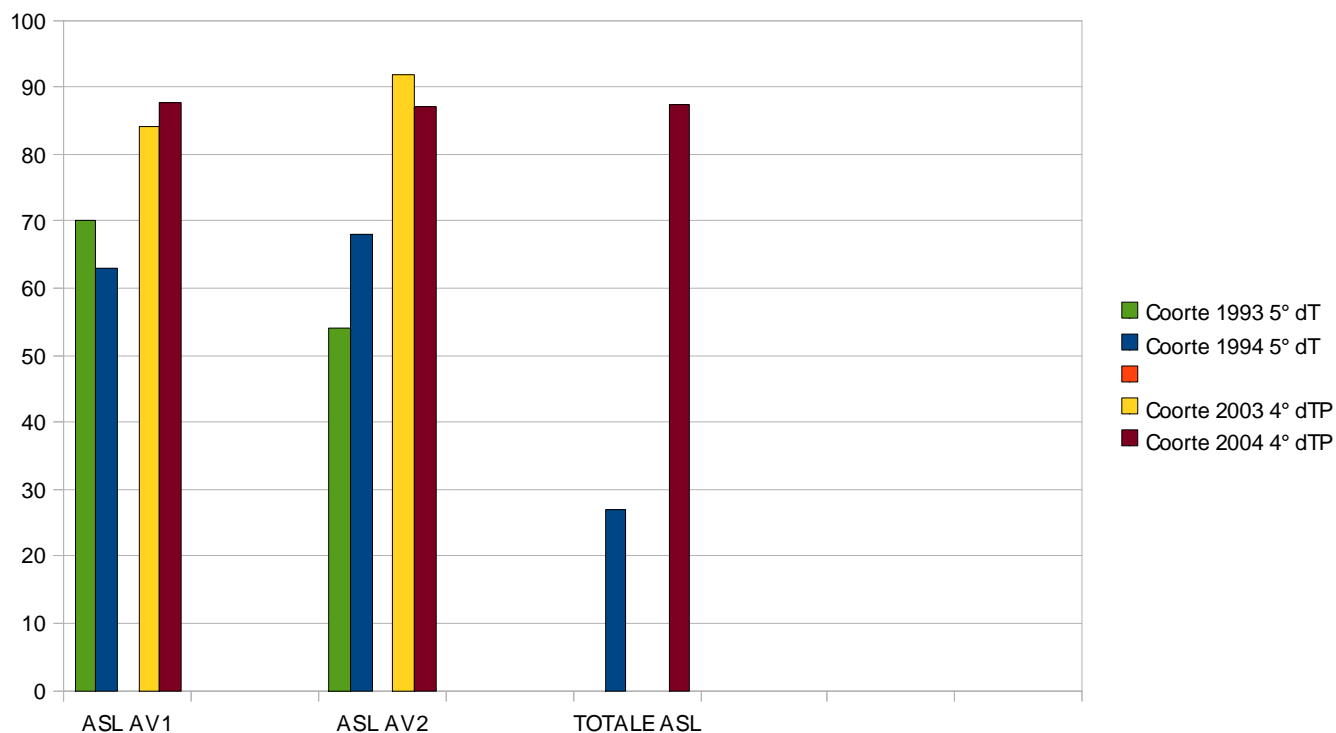
Per la coorte di nascita 2004 la copertura per la 4° DTPa e per la 4° Polio supera il 95 % a Vallata , Montella e Mirabella Eclano ; Ariano ,S. Angelo , Calitri e Grottaminarda sono al di sotto del 90% . In particolare sono al di sotto dell'80% Ariano e Calitri .

Per la coorte di nascita 1993 la copertura per la 5° dT raggiunge quasi il 95% solo a Mirabella Eclano (94,6) Supera l'80% solo a S. Angelo dei Lombardi (85,4) . Grottaminarda, Calitri, Ariano, Vallata sono al di sotto del 70% , Montella raggiunge il 72,6% .

Per la coorte di nascita 1994 la copertura per la 5° dT supera il 95% solo a Vallata(97,8%), Mirabella supera il 90%(92,7) S. Angelo dei Lombardi supera il 70%,Montella supera il 60% ,Ariano e Grottaminarda superano il 50%,Calitri è al di sotto del 20% con il 12,8% di copertura.

Coperture al 31/12/2009 delle coorti 93 -2003 per la 5 dt, 4 DTP

Coperture al 31/12/2010 delle coorti 1994 e 2004 per la 5 dt e 4° DTP-4° POLIO



Copertura 4°DTPa

I livelli di copertura della coorte 2003 evidenziano il superamento del 90% nella ASL AV2 ed un valore del 84% nella AV1

I livelli di copertura della coorte 2004 si attestano per entrambe le ASL su valori del 87%

Copertura 5°dt

Per le coorti di nascita 1993 la ASL AV2 si attesta su valori del 54.2% mentre la ASL AV1 raggiunge il 70% , per la coorte 1994 entrambe le ASL non raggiungono il 70% , la ASL AV1 il 63% , la ASL AV2 il 68 %

Entrambe le ASL per le coorti di nascita 1994 e 2004 .non raggiungono i valori di copertura del 95% così come previsto dagli obiettivi Ministeriali e Regionali così come il totale di ASL

La copertura per la 4°DTPa corrisponde esattamente alla copertura per la IV polio per la coorte 2004, tale criticità rappresenta un importante punto di riflessione e allarme per i CVD .

Monitoraggio della Campagna di eliminazione Morbillo Rosolia Parotite

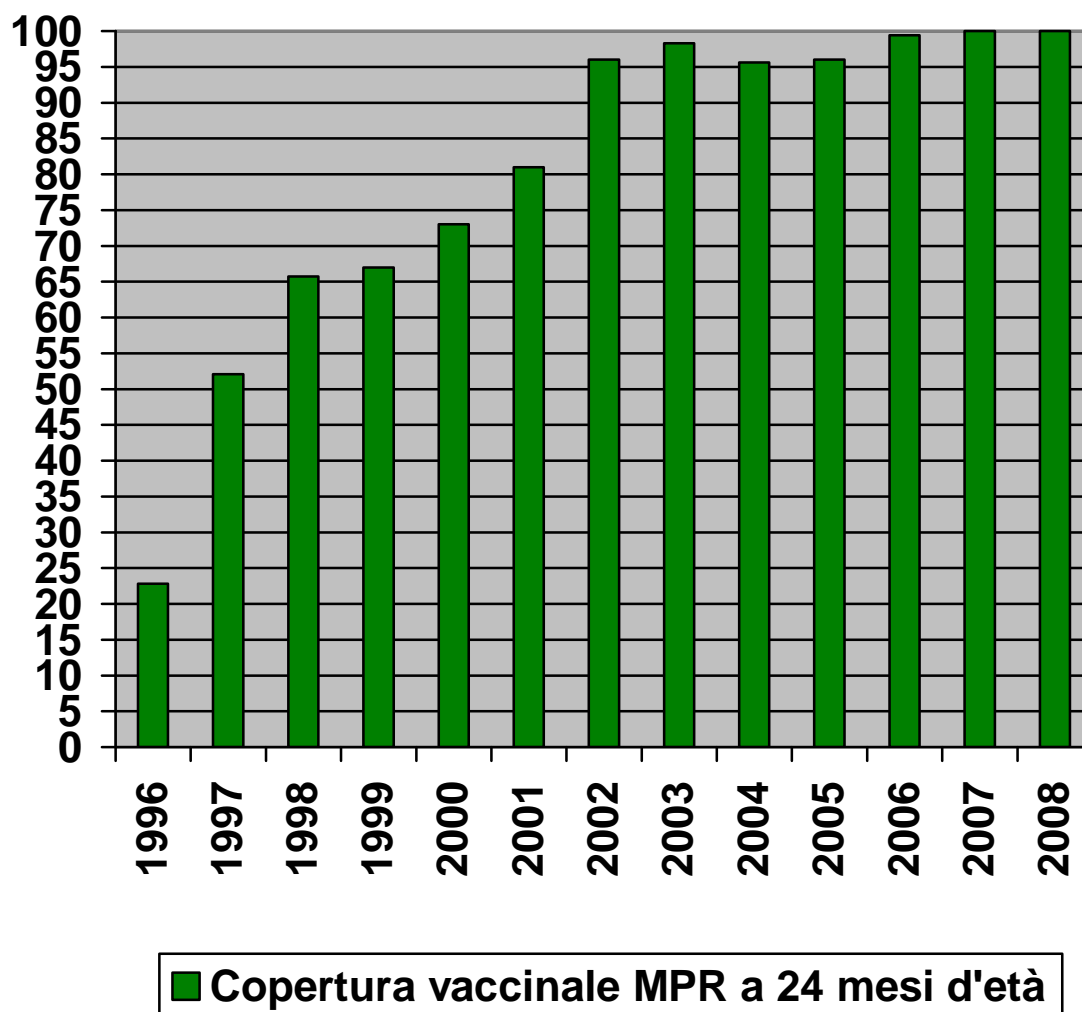
Andamento della copertura vaccinale MPR a 24 mesi di età per Distretto ed ASB nella EX ASL AV2

La figura 2 riporta le coperture vaccinali MPR a 24 mesi di età per ogni singolo distretto e aree sanitarie di base per le coorti di nascita dal 1996 al 2008 .

Distretto di Cervinara

La figura evidenzia il miglioramento progressivo delle coperture a 24 mesi di età raggiungendo per la coorte di nascita 2003 il 98.3% .Per le coorti 2004 ,2005 e 2006 i livelli di copertura superano il 95% La coorte 2007 raggiunge il 100 % così come la coorte 2008 .

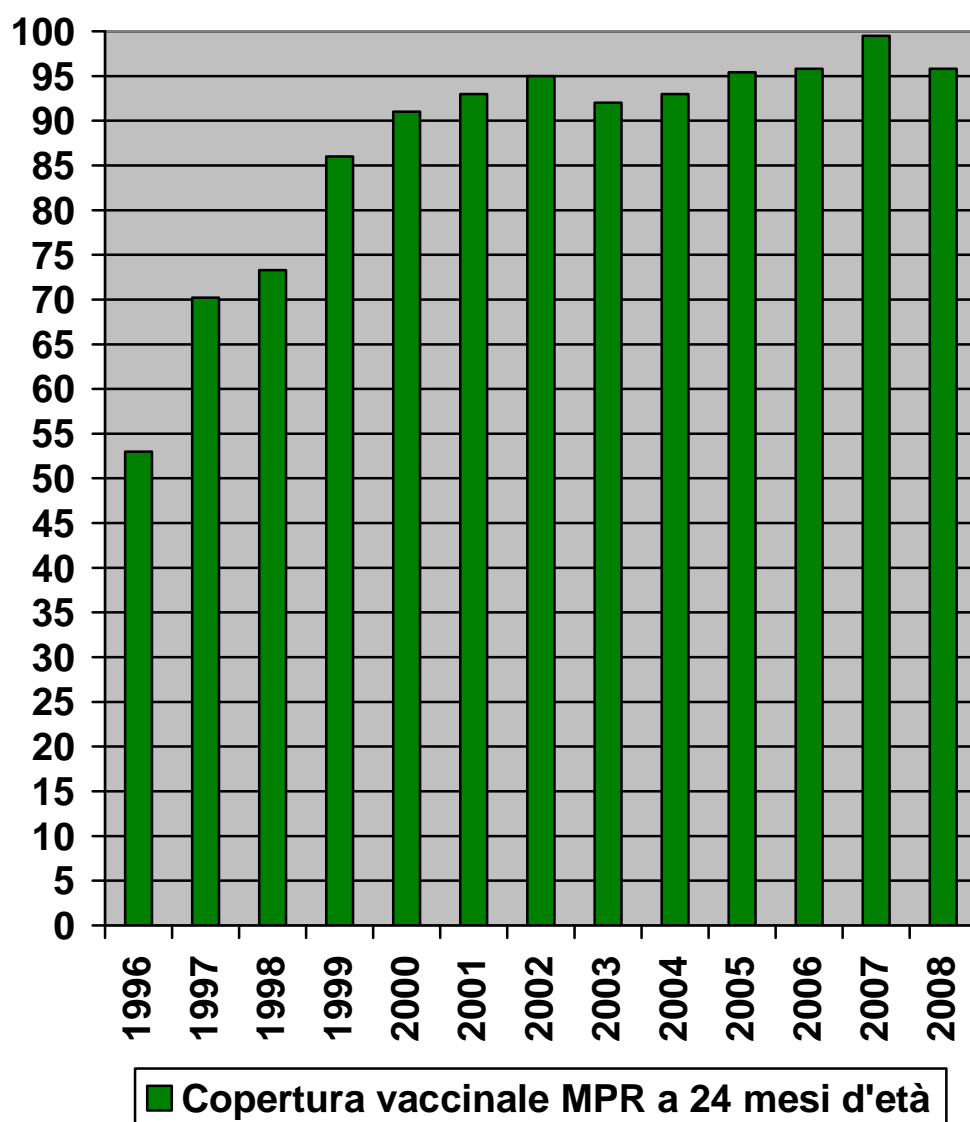
Fig. 2: Copertura vaccinale MPR distretto di Cervinara



Distretto di Avellino (escluse le ASB di Altavilla e Mercogliano)

Rispetto al miglioramento progressivo dei livelli di copertura fino al 2002 si evidenzia una leggera flessione per la coorte 2003 (92%) ed un lieve miglioramento delle coorti 2004 che raggiunge il 93 %, del 2005 che supera il 95% , del 2006 che mantiene livelli superiori al 95% e del 2007 che raggiunge il 99,5%.La coorte 2008 mantiene livelli superiori al 95 %.

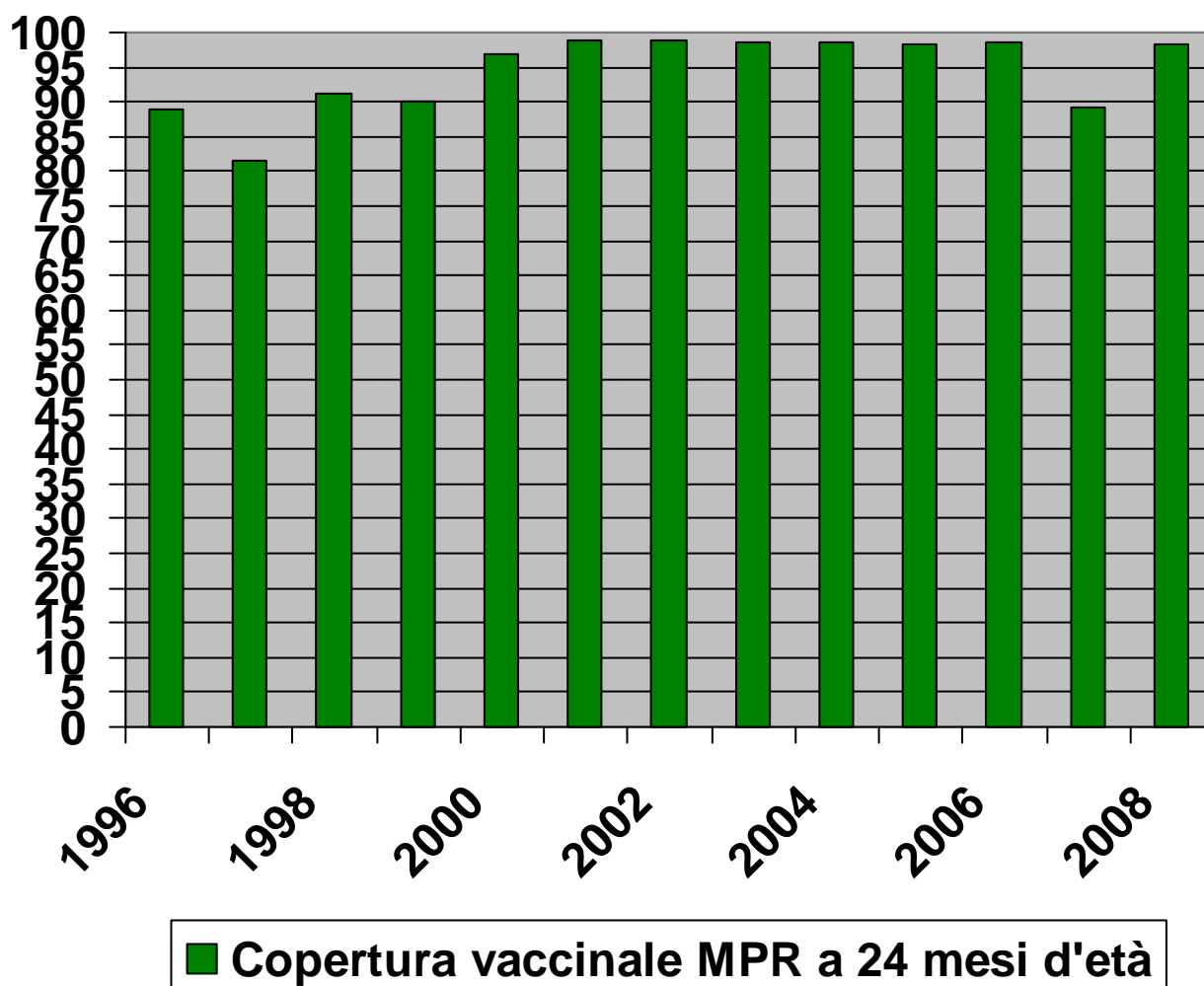
Fig. 2: Copertura vaccinale del distretto di Avellino per MPR (senza Altavilla e Mercogliano)



Area Sanitaria di Base di Altavilla

I livelli di copertura sono superiori al 95% dalla coorte di nascita 2000 fino al 2006. Per la coorte 2007 scendono al di sotto del 90% , per la coorte 2008 superano di nuovo il 95%.

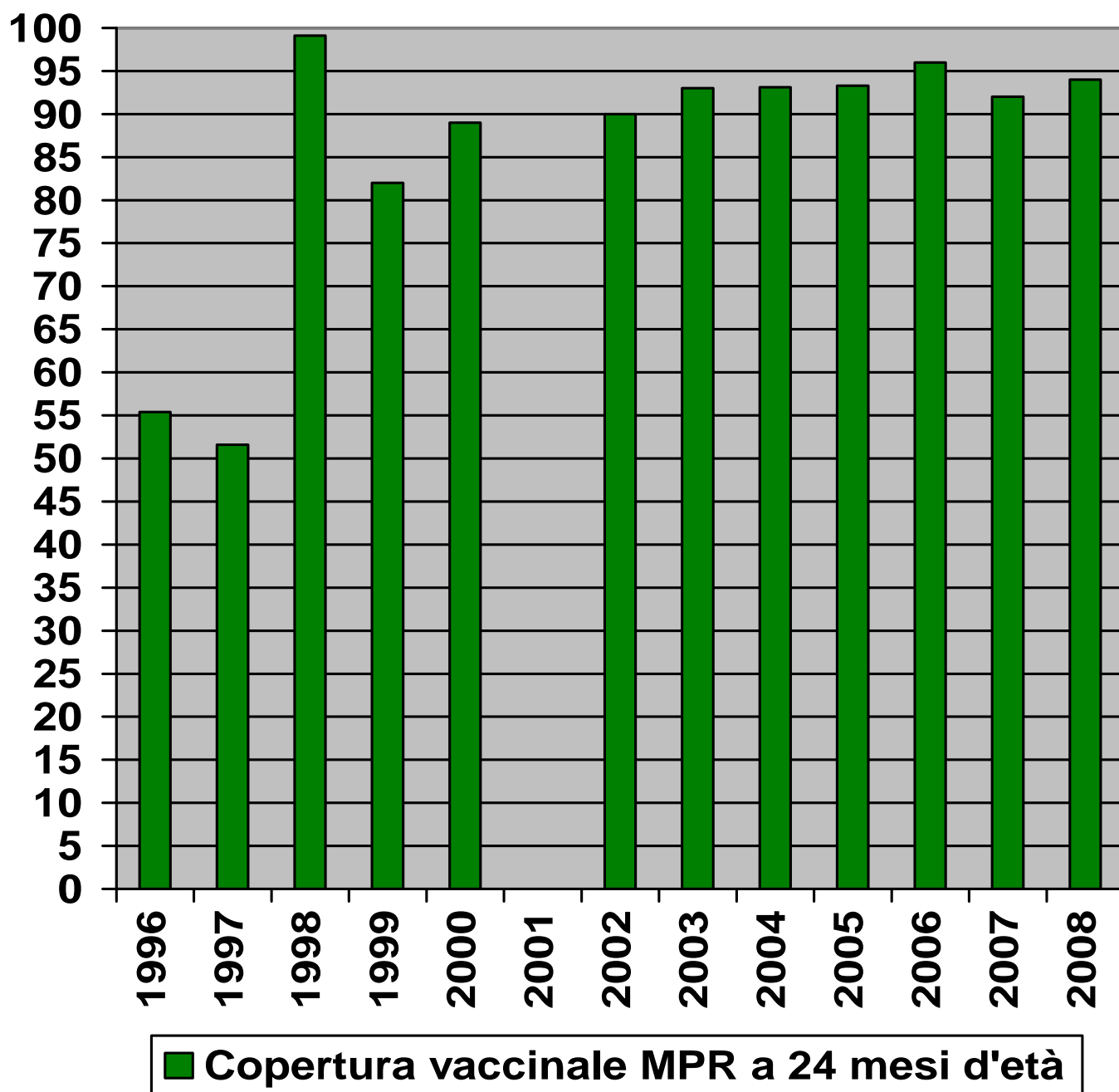
Fig. 2: Copertura vaccinale MPR dell'area sanitaria di base di Altavilla



Presidio Sanitario di Base di Mercogliano

I livelli di copertura sono molto instabili dalla coorte 96 alla coorte 2000. Dalla coorte 2002 alla coorte 2008 sono sempre superiori al 90% ma raggiunge il 95% solo la coorte 2006. I problemi di questo presidio sono: il notevole flusso migratorio e la presenza di molti residenti sconosciuti.

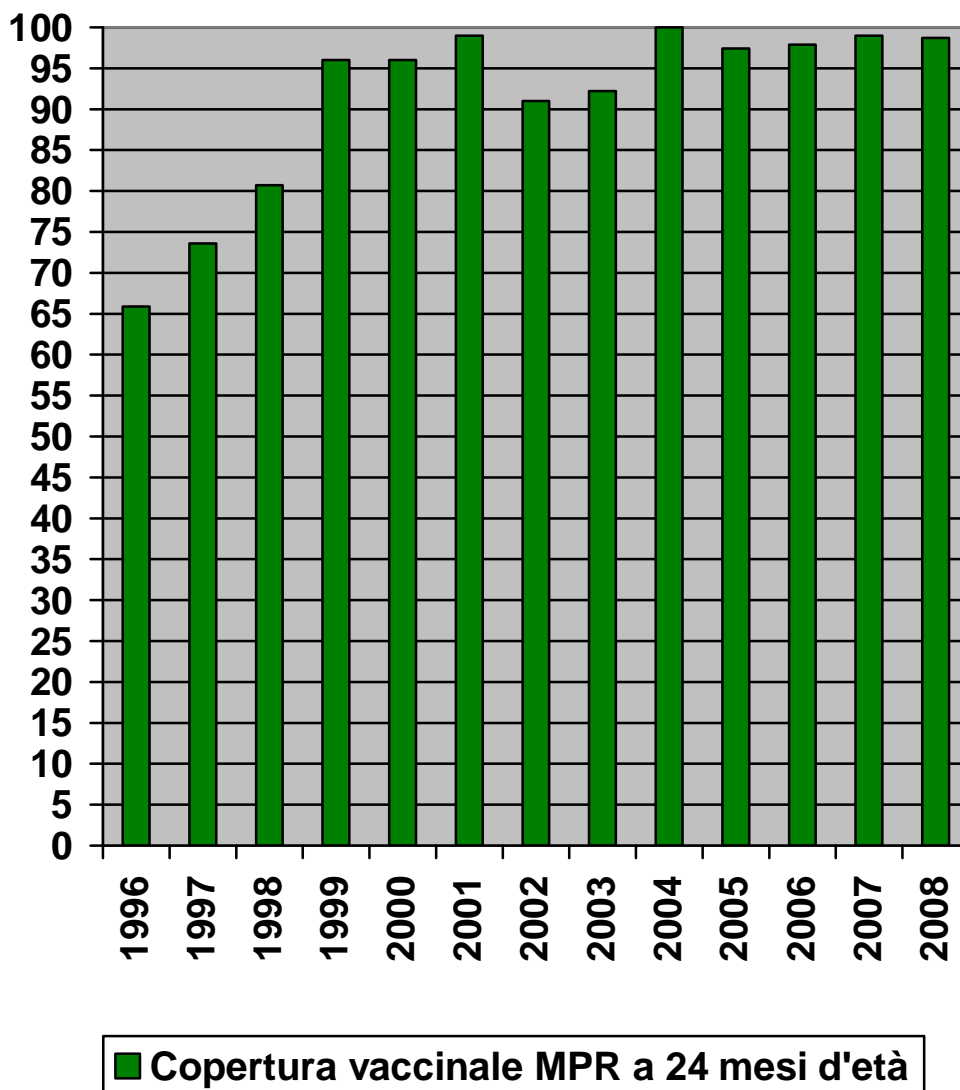
Fig. 2: Copertura vaccinale MPR area sanitaria di base di Mercogliano



Distretto di Atripalda (esclusa la ASB di Montemiletto)

Miglioramento progressivo della copertura vaccinale a 24 mesi raggiungendo e superando il 95% per le coorti di nascita 99,2000,2001 ; una notevole flessione nel 2002 (91%)ed un lieve aumento per la coorte 2003 (92.2) . Le coorti 2004, 2005 , 2006 , 2007 e 2008 superano il 97% .

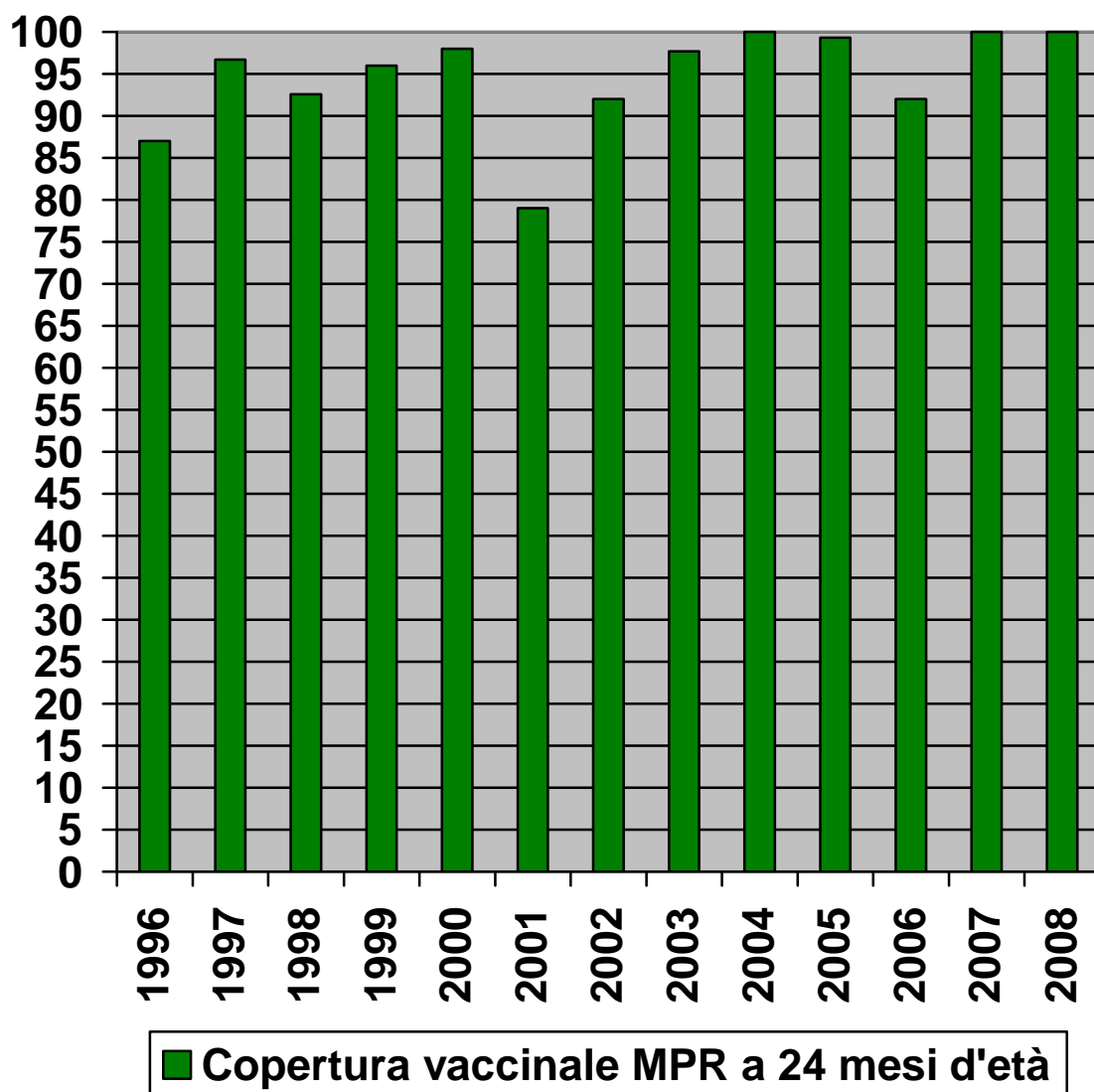
Fig. 2: Copertura vaccinale MPR del distretto di Atripalda (senza Montemiletto)



Area Sanitaria di Base di Montemiletto

La figura mostra una copertura a 24 mesi superiore al 95% delle coorti di nascita 1997,1999,2000 quando nessun altro distretto aveva ancora raggiunto tali livelli per queste tre coorti ed eravamo ancora all'inizio della offerta attiva del vaccino MPR(anno1998).La coorte 2001 crolla a livelli di copertura al di sotto dell'80% e ciò è da attribuire in buona parte alla assenza del responsabile del CV. Dalla coorte 2002 per la presenza di un nuovo responsabile si nota un progressivo miglioramento fino a raggiungere e superare il 95% di copertura delle coorti 2003,2004 ,2005. La coorte di nascita 2006 mostra una notevole flessione raggiungendo solo il 92 %anche qui un nuovo cambio di responsabile. Le coorti 2007 e 2008 superano di nuovo il 95% e raggiungono il 100% di copertura.

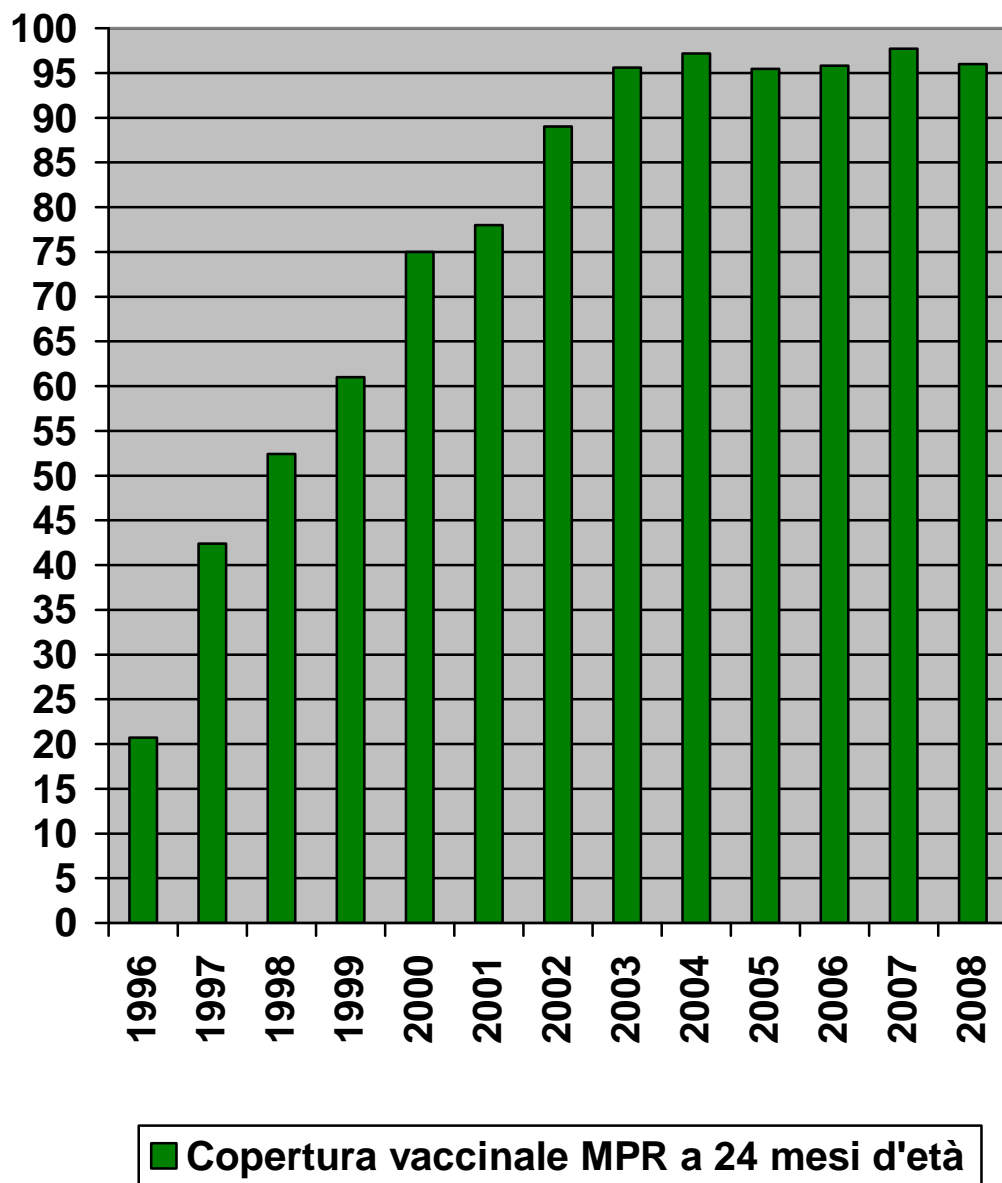
Fig. 2: Copertura vaccinale MPR dell'area sanitaria di base di Montemiletto



Distretto di Baiano

Miglioramento progressivo delle coperture a 24 mesi di età superando il 95% per le coorti di nascita 2003, 2004, 2005, 2006, 2007 e 2008.

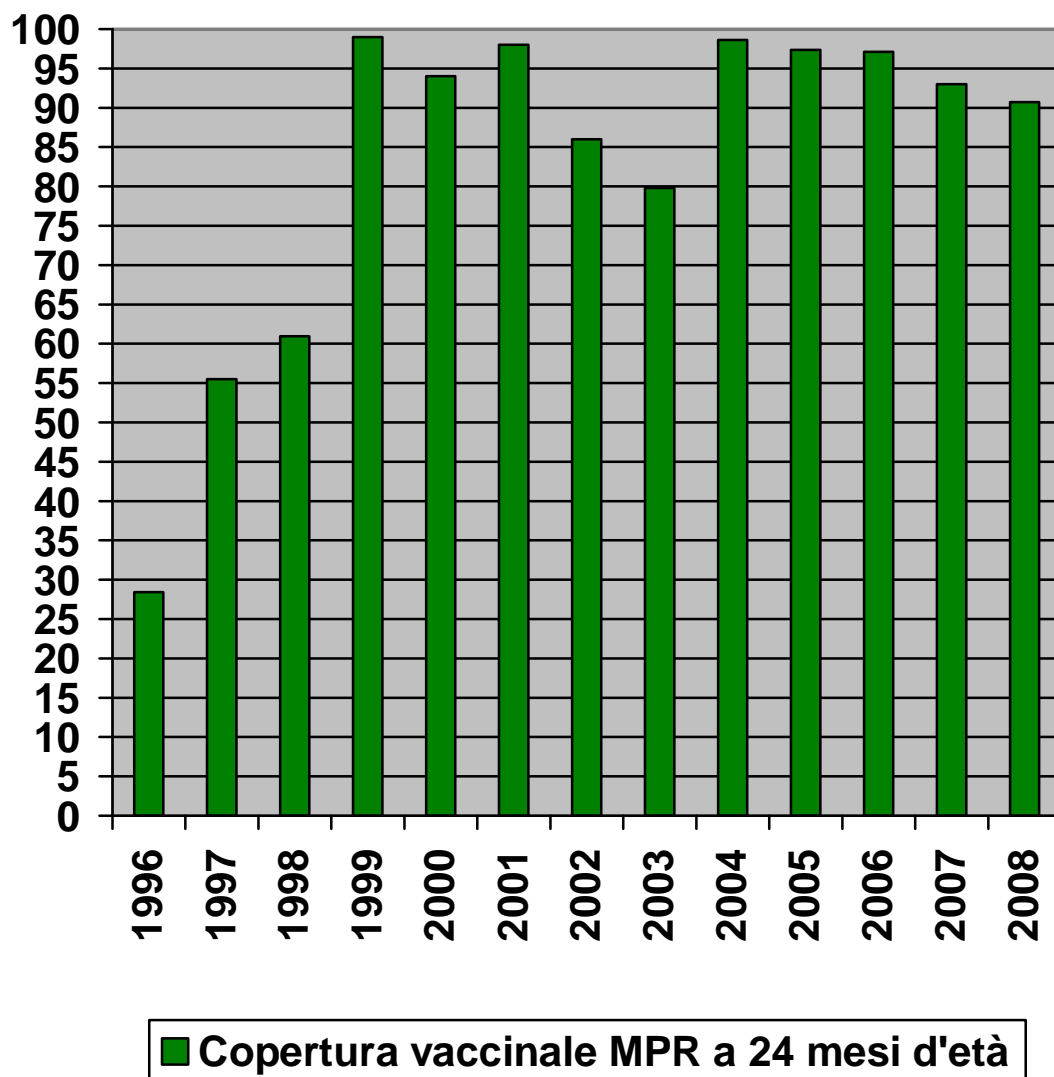
**Fig. 2: Copertura vaccinale MPR
distretto di Baiano**



Distretto di Lauro

I livelli di copertura sono molto instabili, si raggiungono valori superiori al 95% ma non si riescono a mantenere nel tempo per più di tre coorti (vedi 2004-2005-2006). Infatti la copertura delle coorti 2007 e 2008 scende progressivamente al 93% e al 90,7%. È possibile che il cambio ripetuto di personale del CV influenzi questa instabilità.

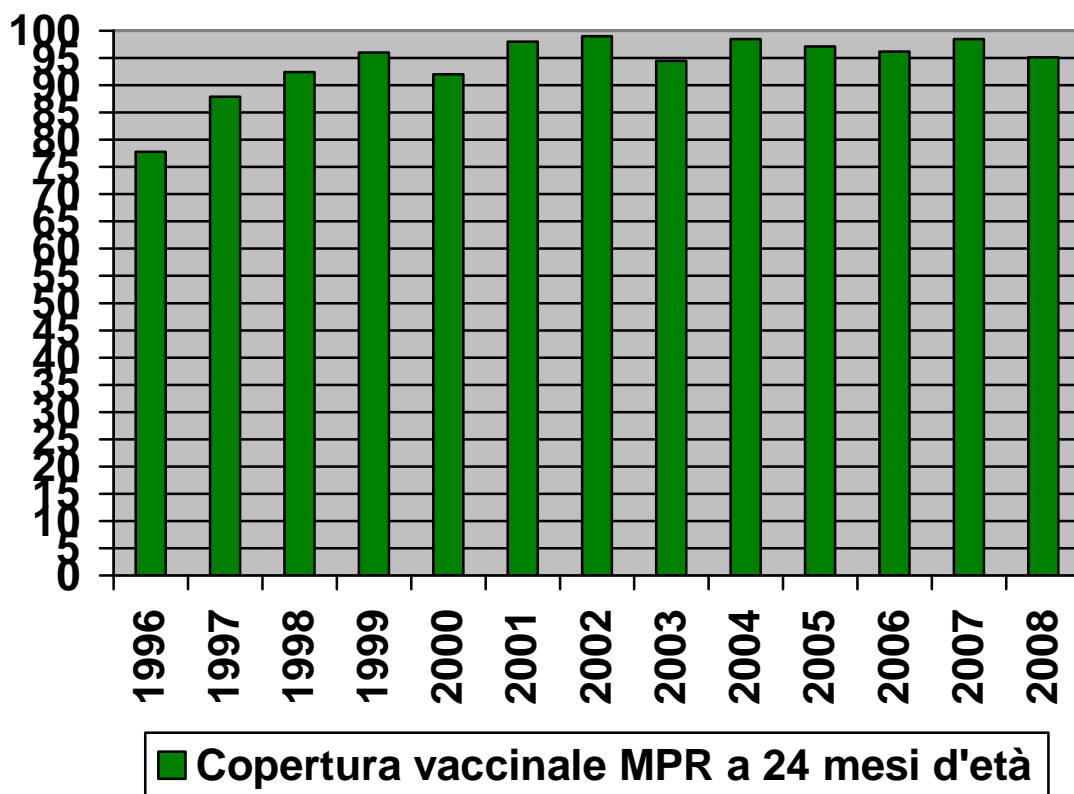
Fig. 2: Copertura vaccinale MPR distretto di Lauro



Distretto di Montoro

Miglioramento progressivo della copertura a 24 mesi per tutte le coorti con picchi superiori al 95% per le coorti 1999, 2001 e 2002. La coorte 2003 mostra una flessione scendendo leggermente al di sotto del 95%, le coorti 2004, 2005, 2006 e 2007 evidenziano un netto miglioramento raggiungendo rispettivamente il 98,5%, il 97,1%, il 96,2% ed il 98,5%. La coorte 2008 mantiene il 95%.

Fig. 2: Copertura vaccinale MPR del distretto di Montoro



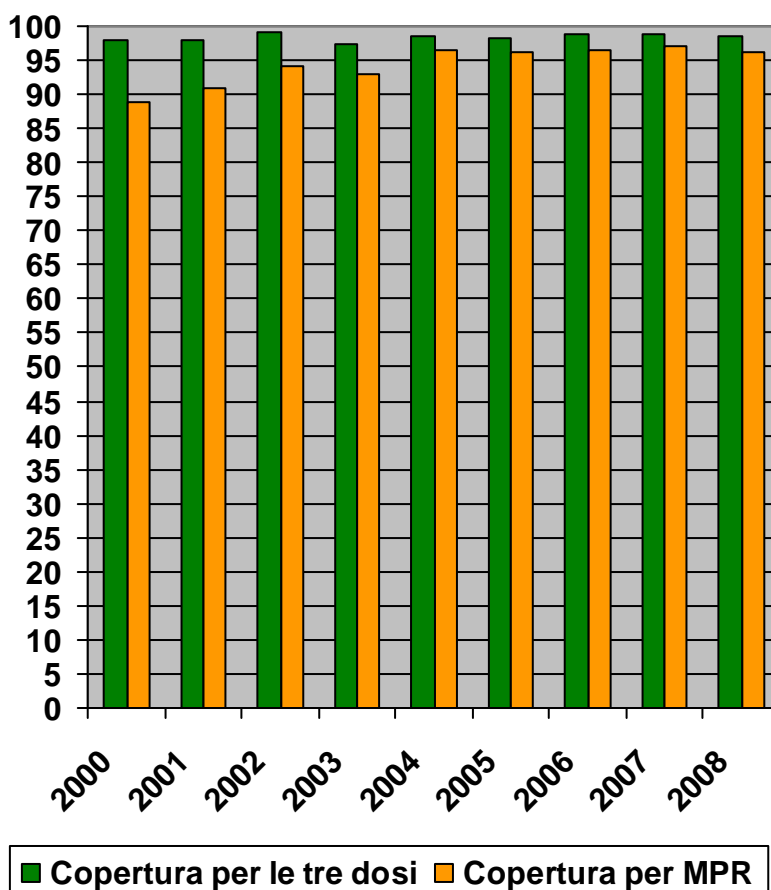
Coperture per le tre dosi del ciclo primario e copertura per MPR a 24 mesi per totale ASLAV2

La figura 3 riporta i dati di copertura a 24 mesi per il ciclo primario e per MPR, per totale di ASL per le coorti 2000 , 2001 , 2002 , 2003 , 2004 , 2005 e 2006 ,2007 ,2008

La copertura per le tre dosi del ciclo primario è del 98% per le coorti di nascita 2000 e 2001 , del 99% per la coorte del 2002 , del 97,5% per la coorte 2003 , del 98,6% per la coorte 2004 , del 98,3 per la coorte 2005 e del 98,9% per le coorti 2006 , 2007 e del 98,6% per la coorte 2008 . .

La copertura per MPR supera il 95% per le coorti di nascita 2004 , 2005 , 2006 , 2007 e 2008 che raggiungono rispettivamente il 96,4 , il 96,1% , il 96,5% , il 97,2 % , il 96,3%

Fig. 3: Coperture vaccinali a 24 mesi per le prime tre dosi e per MPR ASL AV 2



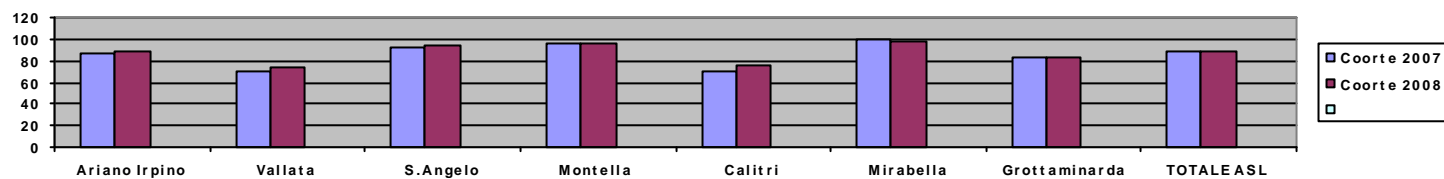
Conclusioni : Copertura a 24 mesi per MPR ex ASLAV2

La copertura a 24 mesi per MPR per la coorte dei nati 2008 raggiunge o supera il 95% in quasi tutti gli ex distretti e ASB ad eccezione di:

- Lauro dove continua a scendere (90,7%)**
- Mercogliano (94%)**

Per totale ASL la copertura per MPR dalla coorte 2004 alla coorte 2008 supera il 95%.Osservando invece i distretti e le aree sanitarie di base si evidenzia in alcuni di essi la difficoltà a mantenere nel tempo, una volta raggiunta, la copertura del 95% a dimostrazione che oggi il problema non è più la non accettazione delle vaccinazioni raccomandate da parte dei genitori ma la instabilità dei CV sia in termini di numero di operatori che di facile cambio di personale.

COPERTURA VACCINALE MPR A 24 MESI
PER DISTRETTO E TOTALE ASL AV1

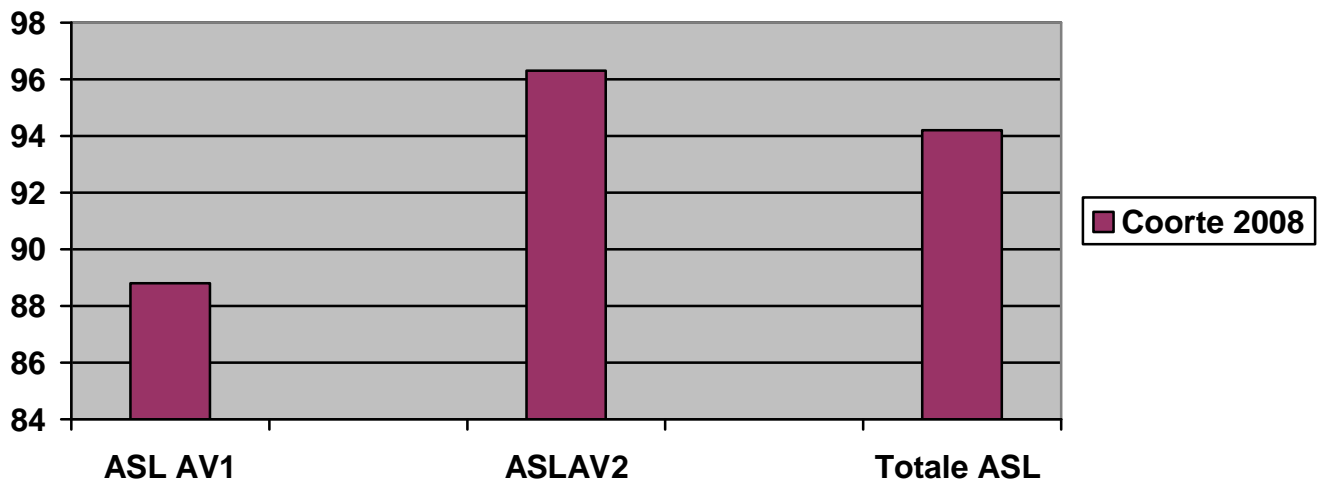


Per le coorti 2007 e 2008 solo Mirabella e Montella superano il 95% di copertura , S. Angelo supera il 90% raggiungendo per la coorte 2008 il 94,7 %.

Ariano e Grottaminarda superano il 90% mentre Calitri e Vallata il 70%.

Il totale ASL AV1 equivale per la coorte 2007 all'87,8% , per la coorte 2008 all'88,8% non raggiungendo per entrambe le coorti l'obiettivo del 95% di copertura .

COPERTURA VACCINALE MPR A 24 MESI PER LA EX ASLAV1, EX ASL AV2 E PER TOTALE DI ASL coorte 2008



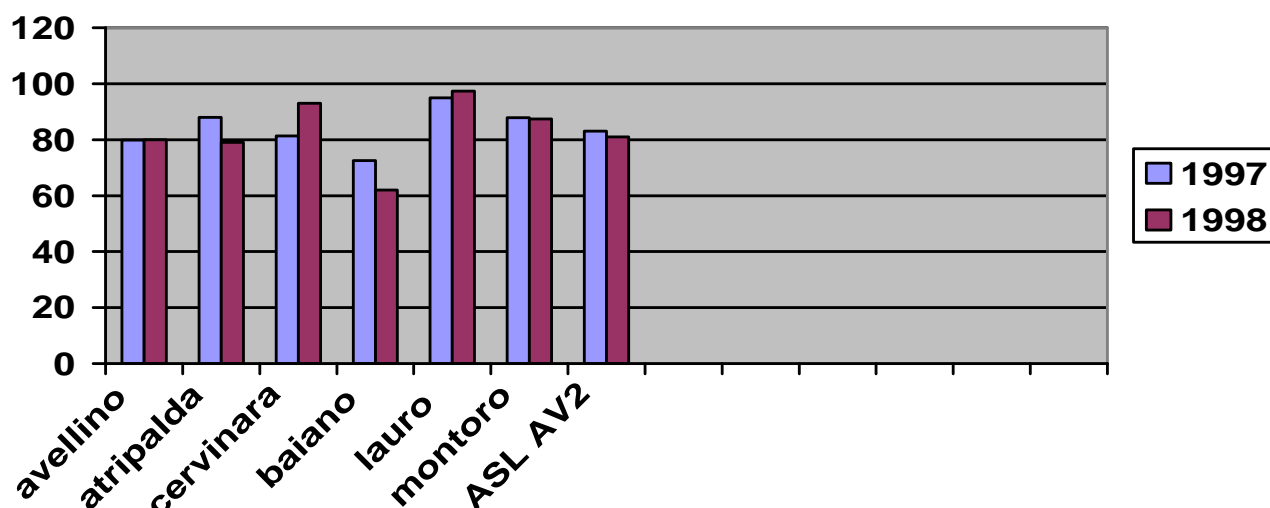
Coperture Vaccinazione HPV coorte di nascita 1997 al 31/12/2009 e Coperture Vaccinazione HPV coorte di nascita 1998 al 31/12/2010 ex ASL AV2

L'offerta attiva e gratuita del vaccino anti-HPV alle dodicenni (chiamata con cartolina d'invito) è stata attivata in Regione Campania nell'anno 2008 per la coorte di nascita del 1997.

L'ASL AV/2, secondo le indicazioni Regionali, dopo la effettuazione di un corso di formazione per gli operatori dei CVD, è partita con la Campagna di offerta attiva nel giugno del 2008.

La copertura vaccinale per la terza dose, per la coorte di nascita del 1997, doveva essere stimata entro il 31/12/2009, così come riportato nel grafico.

Fig. 5



Per la coorte di nascita del 1997 il grafico evidenzia che quasi tutti i Distretti hanno raggiunto o superato l'80% di copertura ad eccezione del distretto di Baiano che raggiunge il 72,5%.

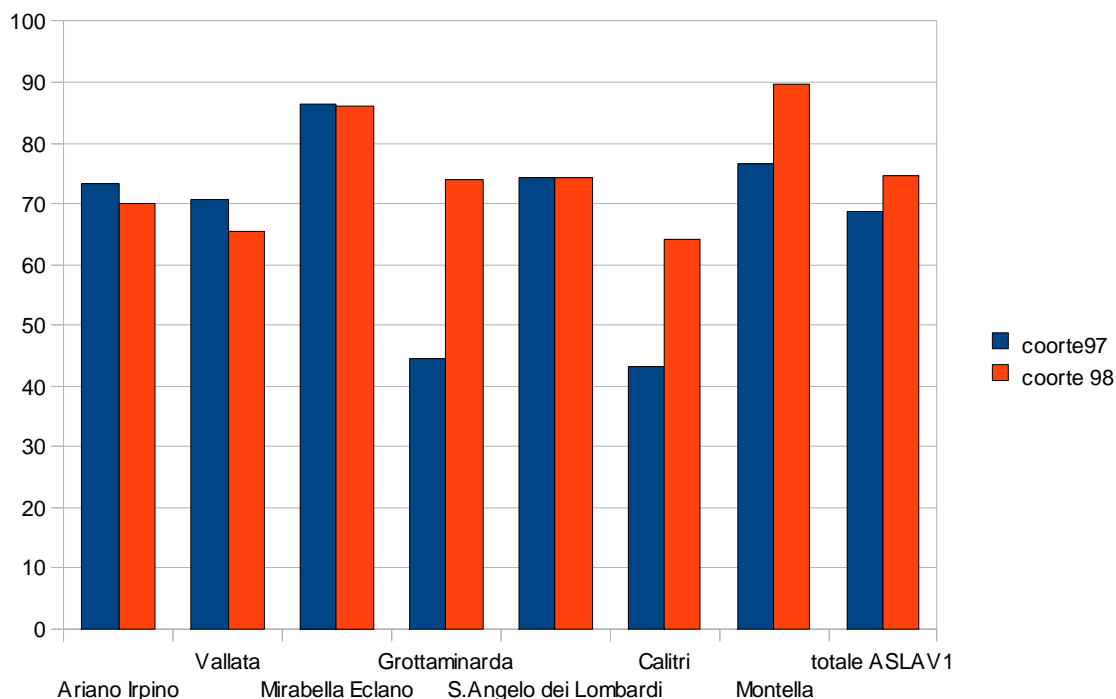
Il totale di ASL supera l'80% dimostrando una buona risposta della popolazione ed un buon lavoro degli operatori dei CVD.

La coorte di nascita 1998 mostra valori superiori al 90% a Cervinara e Lauro.

Montoro mantiene valori superiori all'80% (87,4) mentre Avellino rimane intorno all'80% e Baiano scende da un valore superiore al 70% al 62% di copertura.

Il totale ASL mantiene comunque un valore di copertura superiore all'80% (81,1%)

Coperture Vaccinazione HPV coorte di nascita 1997 al 31/12/2009 e coorte di nascita 1998 al 31/12/2010 ex ASLAV1



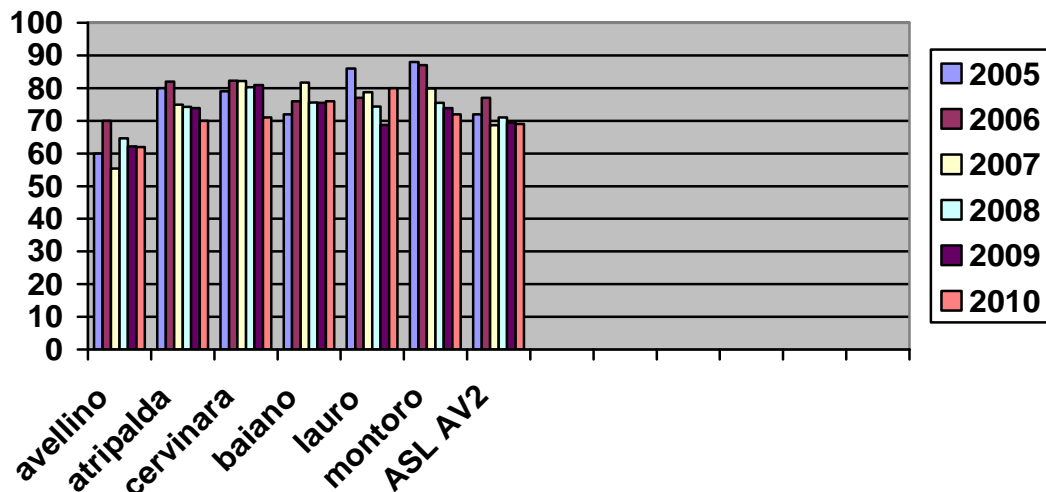
Per la coorte 1997 il grafico evidenzia che solo il Distretto di Mirabella Eclano(86,5%) raggiunge e supera l'80% di copertura per la coorte 1997 , Vallata raggiunge il 70% , Ariano il 73,2 , S. Angelo il 74,2 e Montella il 76,7 .

Per la coorte 1998 Ariano raggiunge il 70% , Grottaminarda il 73,8 , S. Angelo 74,3 , Mirabella supera l'80% (86,1) così come Montella che raggiunge l'89,6 .

Il totale di ASL non supera l'80% né per la coorte 97 (68,6) nè per la coorte 98 (74,6) .

Andamento delle coperture vaccinali per l'influenza stagionale , per la fascia di età => a 65 anni , dal 2005 al 2010 EX ASL AV2

Fig. 6



Gli obiettivi di copertura previsti per le categorie a rischio clinico e per i soggetti di età => a 65 anni sono :

- il 75% come obiettivo minimo perseguibile
- il 95% come obiettivo ottimale

L'obiettivo minimo perseguibile è stato raggiunto , per tutti gli anni fino al 2009 , dai Distretti di Cervinara , Baiano , mentre nel 2010 mantiene la posizione Baiano (76 %) , Cervinara scende al 71% .

Il Distretto di Montoro mantiene fino al 2008 coperture superiori al 75% , nel 2009 scende al 74% e nel 2010 al 72% .

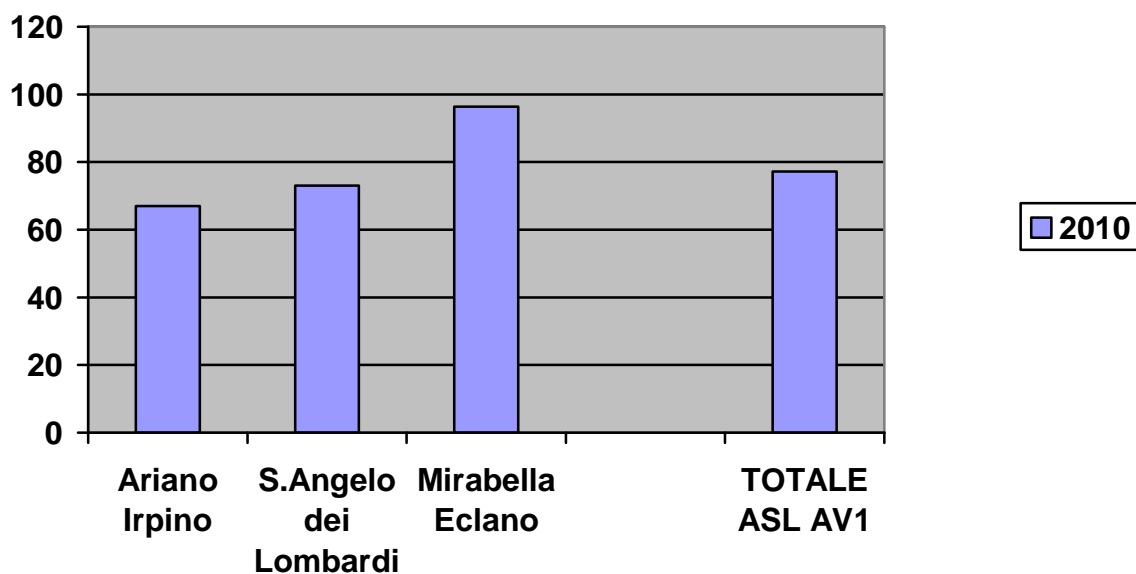
Il Distretto di Atripalda evidenzia una flessione della copertura al di sotto del 75% a partire dal 2008 scendendo al 70% nel 2010 .

Il Distretto di Lauro ha mantenuto coperture elevate fino al 2007 , nel 2008 scende al di sotto del 75% e nel 2009 ha una flessione notevole raggiungendo il 68,7% mentre sale all'80% di copertura nel 2010 .

Il Distretto di Avellino, nel quale l'adesione dei MMG alla campagna vaccinale è molto bassa , non ha mai raggiunto , dal 2005 al 2010 il 75% , nel 2010 si attesta su un livello di copertura del 62% .

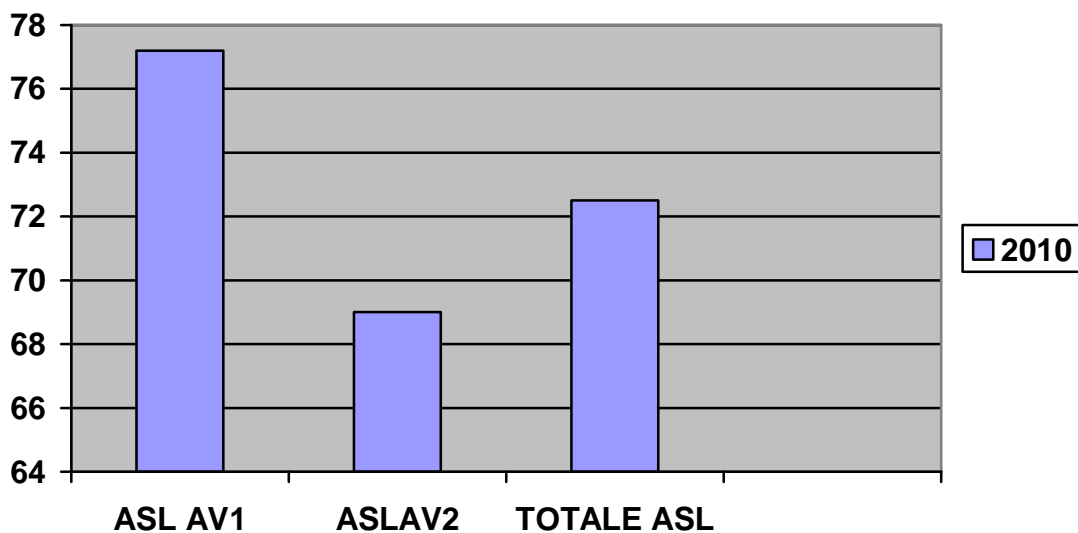
Andamento delle coperture vaccinali per l'influenza stagionale , per la fascia di età => a 65 anni , campagna vaccinale 2010-2011 ex ASL AV1 .

Fig. 6



L'obiettivo di copertura per i soggetti di età => a 65 viene raggiunto solo nel Distretto di Mirabella Eclano (96,4%). Il totale ASL supera il 75%.

Copertura ex ASL AV1, ex ASL AV2 e totale ASL Avellino ANNO 2010



L'obiettivo di copertura per i soggetti di età => a 65 viene raggiunto **nella ASL AV1 (77,2%)** mentre **nella ASL AV2 il livello di copertura è al di sotto del 70 % .**

La copertura della ASL di Avellino è equivalente a 72,5% .

Conclusioni

Coperture vaccinali ò per le tre dosi del ciclo primario ò(DTPa ,Polio ,Epatite B , Emofilo influenza tipo B) a 24 mesi

Ex ASL AV2

Per la coorte di nascita del 2008 tutti i distretti mantengono livelli di copertura superiori al 95%

Ex ASL AV1

I livelli di copertura per la coorte di nascita 2007 superano il 95% in tutti gli ex Distretti e nelle le aree sanitarie di base , mentre per la coorte di nascita 2008 solo l'Area Sanitaria di Calitri non raggiunge il 95% passando dal 99% della coorte 2007 al 94,3% della coorte 2008 .

Coperture vaccinali per MPR a 24 mesi

Per la ex ASL AV2 , dalla coorte di nascita del 2004 alla coorte 2008 i livelli di copertura superano il 95% .

Per la ex ASL AV1 , i dati sono disponibili solo per le coorti 2007 e 2008 e i livelli di copertura non raggiungono nemmeno il 90%

Per il totale di ASL la coorte del 2008 raggiunge il 94,2%

Coperture vaccinali per le tre dosi del ciclo primario 1°, 2° e 3° dose rispettivamente al 3°, 5° ed 11° mese di vita

Ex ASL AV2

Per la coorte di nascita del 2009 i livelli di copertura ò per la prima dose nel terzo mese di vita ò sono nettamente migliorati per Lauro , Atripalda e Mercogliano e raggiungono il 95% in quasi tutte le ASB . Avellino , pur presentando una flessione per la prima dose nel terzo mese di vita , raggiunge il 99,3% per la terza dose al 31/12/2010 .

Ex ASL AV1

Per la ex ASL AV1 si rileva che i livelli di copertura per la 1° dose entro il 3° mese di vita per le coorti di nascita 2008 e 2009 superano il 95% solo negli ex distretti di Mirabella Eclano e Ariano Irpino . In alcune Aree Sanitarie di Base , in particolare Calitri i livelli di copertura per la 1° dose entro il 3° mese di vita sono eccessivamente bassi indicando con molta probabilità difficoltà di comunicazione con le anagrafi comunali , ritardo nella chiamata attiva da parte degli operatori dei CVD oppure una carente risposta da parte della popolazione . Anche i valori di S. Angelo dei Lombardi e Vallata sottolineano la necessità di una maggiore attenzione da parte degli operatori .

Copertura della 4° DTPa e della 5°dt

EX ASL AV2

Per la coorte 2004 per la 4° DTPa e 4° POLIO , Montemiletto e Cervinara superano il 95% , Altavilla e Montoro superano il 90% , tutti gli altri sono al di sotto del 90% .

Per la coorte 1994 solo Montemiletto supera il 95%per la 5°dt , continuano ad essere molto basse le coperture di Altavilla, Atripalda , Lauro , Mercogliano .

EX ASL AV1

Per la coorte di nascita 2003 i livelli di copertura per la 4° DTP Montella e Mirabella Eclano superano il 95% S.Angelo e Calitri => al 90% , i Distretti di Ariano Irpino , Grottaminarda e Vallata presentano livelli di copertura inferiori al 75% .

Per la coorte di nascita 2004 il livello di copertura per la 4° DTPa e 4° POLIO supera il 95% a Vallata , Montella e Mirabella E , le altre aree sanitarie non scendono al di sotto del 70% di copertura ma non raggiungono il 90% .

Per la coorte di nascita 1993 i livelli di copertura per la 5° dT sono al di sotto del 60% ad Ariano, Vallata e Grottaminarda , livelli superiori a 70% a Montella , > 80% a S. Angelo e superiori al 90% a Mirabella (94,6)
Calitri presenta un valore inferiore al 50%.

Per la coorte 1994 i livelli di copertura per la 5° dT superano il 95% solo a Vallata , a Mirabella superano il 90%, a S.Angelo il 70% , a Montella il 60% , ad Ariano e Grottaminarda il 50%.
Calitri presenta valori bassissimi del 12, 8 %.

COMMENTO

L'indagine di copertura evidenzia , soprattutto per la 4° DTP , 4° POLIO e la 5 ° dT , una fluttuazione che è chiara testimonianza della difficoltà dei CVD a mantenere i livelli di copertura individuati dal PNV e dagli obiettivi Regionali .

Per la ex ASL AV1 la difficoltà a raggiungere i livelli di copertura prefissati dal PNV riguarda anche il vaccino MPR a 24 mesi .

Il SEP ha valutato e riportato le possibili cause ma dovrà essere cura di ogni Direttore di Distretto , riflettere ulteriormente , insieme agli operatori dei CVD , su quali siano le problematiche da affrontare distretto per distretto :

- difficoltà organizzative , strutturali e/o di organico ,
- difficoltà di comunicazione con l'utenza ,
- insufficiente collaborazione con i PLS ed i MMG ,
- ritardo di trasmissione dei dati anagrafici da parte dei Comuni
- scarsa percezione del valore delle vaccinazioni da parte dei genitori .

I livelli di copertura vaccinale sono uno degli obiettivi prioritari di salute individuati dai Piani di Prevenzione , soprattutto alla luce di una realtà , come quella attuale , caratterizzata da migrazioni da parte di popoli che provengono da zone del mondo dove buona parte delle malattie infettive prevenibili con vaccino , sono endemiche .

Si ringraziano tutti gli operatori dei CVD senza i quali questo lavoro non sarebbe possibile .